

Otevřené partnerství obcí, podnikatelů, spolků a aktivních občanů.



**SLAVKOVSKÉ
BOJIŠTĚ**

Strategie komunitně vedeného místního rozvoje MAS Slavkovské bojiště na období 2021–2027

Verze 1.0

Dne 10.8.2021 schválila Rada spolku MAS Slavkovské bojiště



EVROPSKÁ UNIE
Evropský fond pro regionální rozvoj
Integrovaný regionální operační program



**MINISTERSTVO
PRO MÍSTNÍ
ROZVOJ ČR**



KONCEPČNÍ ČÁST

Zpracovatel:

Název: MAS Slavkovské bojiště, z.s.

Sídlo: Hrušky 166, 683 52

Web MAS: www.slavkovskebojiste.cz

Předseda: Jan Kauf

Manažerka MAS: Mgr. Hana Tomanová

Koordinátorka MAS: Ing. Dana Adamcová



Obsah

Obsah	3
1. Popis území působnosti MAS a popis zahrnutí komunity do tvorby strategie	5
1.1 Vymezení území působnosti MAS pro realizaci SCLLD v období 2021–2027	5
1.1.1 Stručná socioekonomická charakteristika území působnosti MAS	7
1.2 Mapové zobrazení území působnosti MAS	8
1.3 Popis zahrnutí komunity do tvorby strategie	10
1.3.1 Popis historie a zkušeností MAS	10
1.3.2 Popis zapojení komunity a relevantních aktérů místního rozvoje do tvorby SCLLD	11
1.3.3 Odkaz na úložiště záznamů	11
2. Analytická část	12
2.1 Socioekonomická analýza	12
2.2 SWOT analýza	12
2.3 Analýza rozvojových potřeb a rozvojového potenciálu území působnosti MAS	13
3. Strategická část	19
3.1 Strategický rámec	19
3.1.1 Vize	19
3.1.2 Strategický cíl	19
3.1.3 Specifické cíle a opatření Strategického rámce	20
3.2 Vazba na Strategii regionálního rozvoje ČR 21+	35
3.2.1 Soulad cílů Strategického rámce SCLLD s dalšími sektorovými a územně rozvojovými strategickými dokumenty	39
3.3 Popis integrovaných rysů strategie	39
3.4 Popis inovativních rysů strategie	44
4. Implementační část	45
4.1 Popis řízení včetně řídicí a realizační struktury MAS	45
4.2 Popis animačních aktivit	47
4.3 Popis spolupráce mezi MAS na národní a mezinárodní úrovni a přeshraniční spolupráce	48
4.4 Popis monitoringu a evaluace strategie	48
4.4.1 Indikátory na úrovni strategických cílů Strategického rámce SCLLD	48
4.5 Analýza rizik	48
5. Povinná příloha – Čestné prohlášení	49





Seznam tabulek

Tabulka 1: Seznam obcí, ve kterých bude realizována strategie MAS Slavkovské bojiště	6
Tabulka 2: Zapojení komunity do tvorby strategie SCLLD	11
Tabulka 3: Analýza rozvojových potřeb a potenciálu MAS Slavkovské bojiště	13
Tabulka 4: Přehled indikátorů strategického cíle	19
Tabulka 5: Schéma hierarchie cílů a opatření SCLLD	20
Tabulka 6: Naplňování SRR ČR 21+ prostřednictvím opatření Strategického rámce SCLLD	35
Tabulka 7: Matice a popis integrovaných rysů SCLLD MAS Slavkovské bojiště.....	39

Seznam obrázků

Obrázek 1: Území působnosti MAS Slavkovské bojiště s vyznačením hranic obcí	8
Obrázek 2: Území působnosti MAS Slavkovské bojiště s vyznačením hranic obcí – do 30. 6. 2020	8
Obrázek 3: Území působnosti MAS Slavkovské bojiště v kontextu regionů NUTS2 a NUTS3	9
Obrázek 4: Organizační struktura MAS Slavkovské bojiště.....	46





1. Popis území působnosti MAS a popis zahrnutí komunity do tvorby strategie

1.1 Vymezení území působnosti MAS pro realizaci SCLLD v období 2021–2027

Oblast MAS Slavkovské bojiště se nachází jihovýchodně od Brna na území Jihomoravského kraje (NUTS II Jihovýchod). Rozloha území MAS Slavkovské bojiště je 383,18 km², na jeho území ke konci roku 2019 žilo celkem 68 285 obyvatel. Území je v současné době tvořeno 45 obcemi.

Na území působí 8 svazků obcí:

- DSO Ždánický les a Politaví (zahrnuje cca polovinu území MAS)
- Mikroregion Rokečnice (součástí je 7 obcí MAS)
- Svazek obcí Mohyla míru (5 obcí MAS)
- Region Cezava (8 obcí MAS)
- Svazek obcí pro vodovody a kanalizace Šlapanicko (zahrnuje 14 obcí MAS)
- DSO Ligary (5 obcí MAS)
- DSO Litava (3 obce MAS)
- DSO Šlapanicko (15 obcí MAS).





Tabulka 1: Seznam obcí, ve kterých bude realizována strategie MAS Slavkovské bojiště

Obec kód	Název obce	NUTS4/LAU1 (okres)	Počet obyvatel k 31.12.2019	Rozloha obce (km ²)
582841	Blažovice	Brno-venkov	1 232,00	5,94
592919	Bošovice	Vyškov	1 254,00	12,88
592943	Bučovice	Vyškov	6 493,00	31,18
550213	Heršpice	Vyškov	863,00	18,05
593044	Hodějnice	Vyškov	1 030,00	8,58
550825	Holubice	Vyškov	1 395,00	7,39
593052	Hostěrádky-Rešov	Vyškov	858,00	4,67
593079	Hrušky	Vyškov	775,00	5,47
583189	Jiříkovice	Brno-venkov	925,00	4,54
593141	Kobeřice u Brna	Vyškov	721,00	16,74
583219	Kobylnice	Brno-venkov	1 150,00	5,10
593150	Kojátky	Vyškov	317,00	5,82
583227	Kovalovice	Brno-venkov	667,00	4,71
593214	Křenovice	Vyškov	1 955,00	8,85
593222	Křižanovice	Vyškov	802,00	4,79
593265	Lovčičky	Vyškov	711,00	4,04
593320	Milešovice	Vyškov	687,00	6,71
583405	Mokrý-Horákov	Brno-venkov	2 759,00	12,16
557048	Mouřínov	Vyškov	465,00	11,52
583448	Moutnice	Brno-venkov	1 194,00	7,09
593371	Němčany	Vyškov	793,00	7,00
583499	Nesvačilka	Brno-venkov	325,00	2,70
593435	Nížkovice	Vyškov	729,00	7,03
506699	Otmarov	Brno-venkov	366,00	1,25
593478	Otnice	Vyškov	1 611,00	8,70
583634	Podolí	Brno-venkov	1 458,00	6,25
549738	Ponětovice	Brno-venkov	443,00	2,41
583677	Pozořice	Brno-venkov	2 339,00	15,49
583685	Prace	Brno-venkov	938,00	4,71
593532	Rašovice	Vyškov	695,00	5,66
583863	Sivice	Brno-venkov	1 116,00	7,26
593583	Slavkov u Brna	Vyškov	6 916,00	14,95
583898	Sokolnice	Brno-venkov	2 369,00	11,35
593613	Šaratice	Vyškov	1 056,00	8,25
583952	Šlapanice	Brno-venkov	7 599,00	14,65
583979	Telnice	Brno-venkov	1 618,00	6,10
583995	Těšany	Brno-venkov	1 257,00	16,22
584037	Tvarožná	Brno-venkov	1 323,00	8,81
584045	Újezd u Brna	Brno-venkov	3 387,00	13,07
593664	Vážany nad Litavou	Vyškov	720,00	7,02
584096	Velatice	Brno-venkov	760,00	2,26
593681	Velešovice	Vyškov	1 272,00	6,59
584126	Viničné Šumice	Brno-venkov	1 357,00	4,75
593699	Zbýšov	Vyškov	681,00	4,79
584240	Žatčany	Brno-venkov	904,00	9,68

Zdroj: Data ČSÚ pro MAS: https://www.czso.cz/csu/czso/data_pro_mistni_akcni_skupiny_mas



1.1.1 Stručná socioekonomická charakteristika území působnosti MAS

MAS původně vznikla spojením území DSO Ždánický les a Politaví a mikroregionu Rokatnice. Přirozenou hranici na jedné straně tvořilo město Brno a na straně druhé lesnatá hranice Ždánického lesa. Postupně došlo k rozšiřování území o sousední mikroregion Cezava na jihovýchod směrem k Brnu, přičemž nedošlo k narušení kompaktnosti území. Pro zájmové území MAS je typická zemědělská krajina s příměstským charakterem.

Historie

Většinu obcí na území spojuje jedna zásadní událost, která se podepsala na osudech místních obyvatel - Bitva u Slavkova 2. prosince 1805. Především její následky – hlad, epidemie, materiální škody - poznamenaly ještě další generace. Dnes z této události může území těžit ve svůj prospěch, díky památníkům jako je Mohyla míru nebo Slavkovský zámek či vzpomínkovým akcím, pravidelně území navštíví velké množství zájemců z celé Evropy.

Vysoká hustota osídlení

Celková hustota osídlení zájmové oblasti dosahuje hodnoty 178 obyvatel na 1 km², což je vyšší hodnota než průměr ČR (136 obyvatel/km²). Výhodná poloha příměstské oblasti s dobrou dopravní obslužností má za následek velký příliv mladých obyvatel z Brna, kteří zde zakládají své rodiny. Ve všech částech MAS se za uplynulé desetileté období počet obyvatel zvýšil o 9,5 %.

Zemědělský (jednotlivý) charakter krajiny

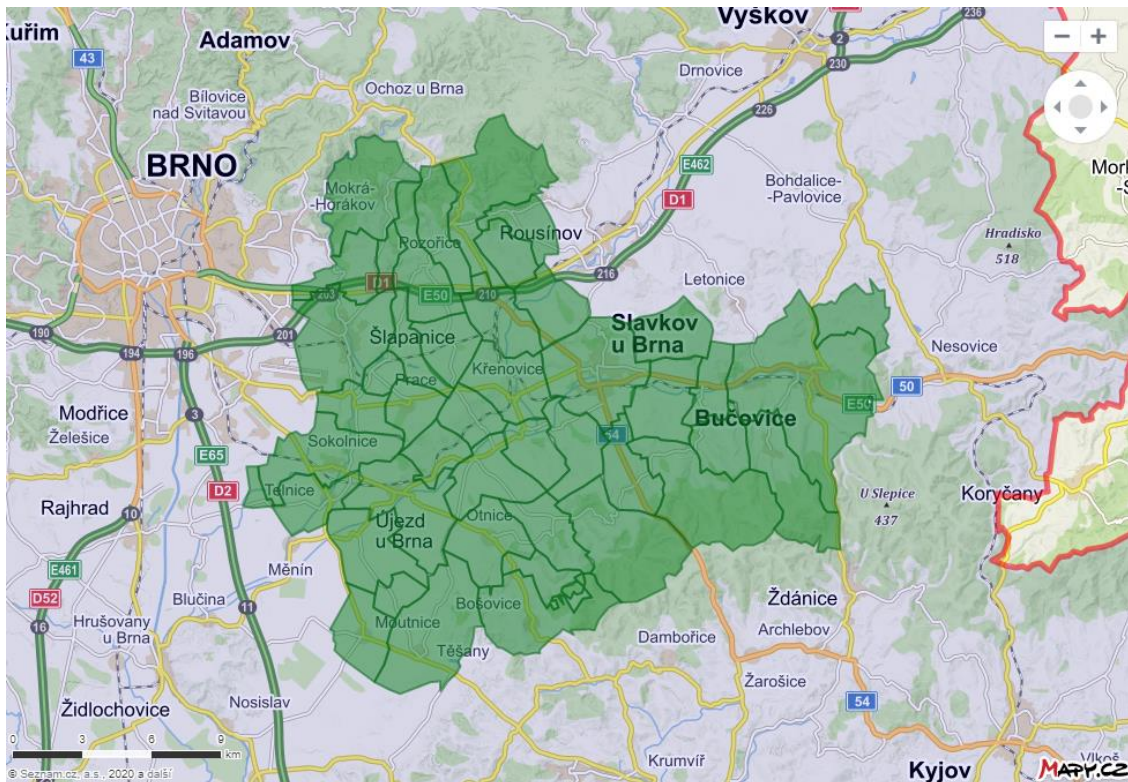
Úrodná půda s dostatečným slunečním svitem a nízkou nadmořskou výškou (250–350 m n. m.) předurčovala oblast vždy k zemědělské činnosti. Nejčastějším typem půdy v území je orná půda, která se rozkládá na 65,61 % rozlohy. Les zabírá pouze necelých 16 % území. V současnosti díky migraci obyvatelstva dochází k záboru orné půdy ve prospěch stavební činnosti. Blízkost velkého města a rovinatý terén umožnily výstavbu dálnice i železnice, které na jednu stranu přináší do území více obyvatel, na druhou stranu znehodnocuje svojí blízkostí kvalitu půdy i kvalitu života na území.





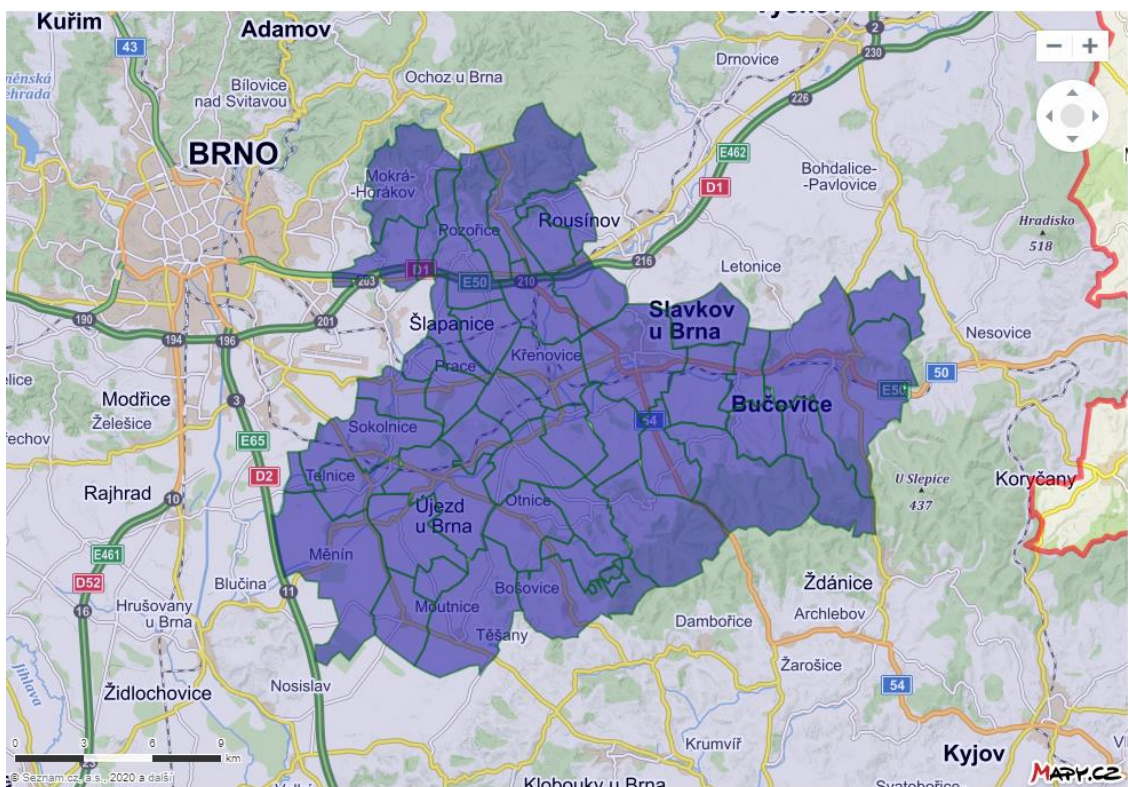
1.2 Mapové zobrazení území působnosti MAS

Obrázek 1: Území působnosti MAS Slavkovské bojiště s vyznačením hranic obcí



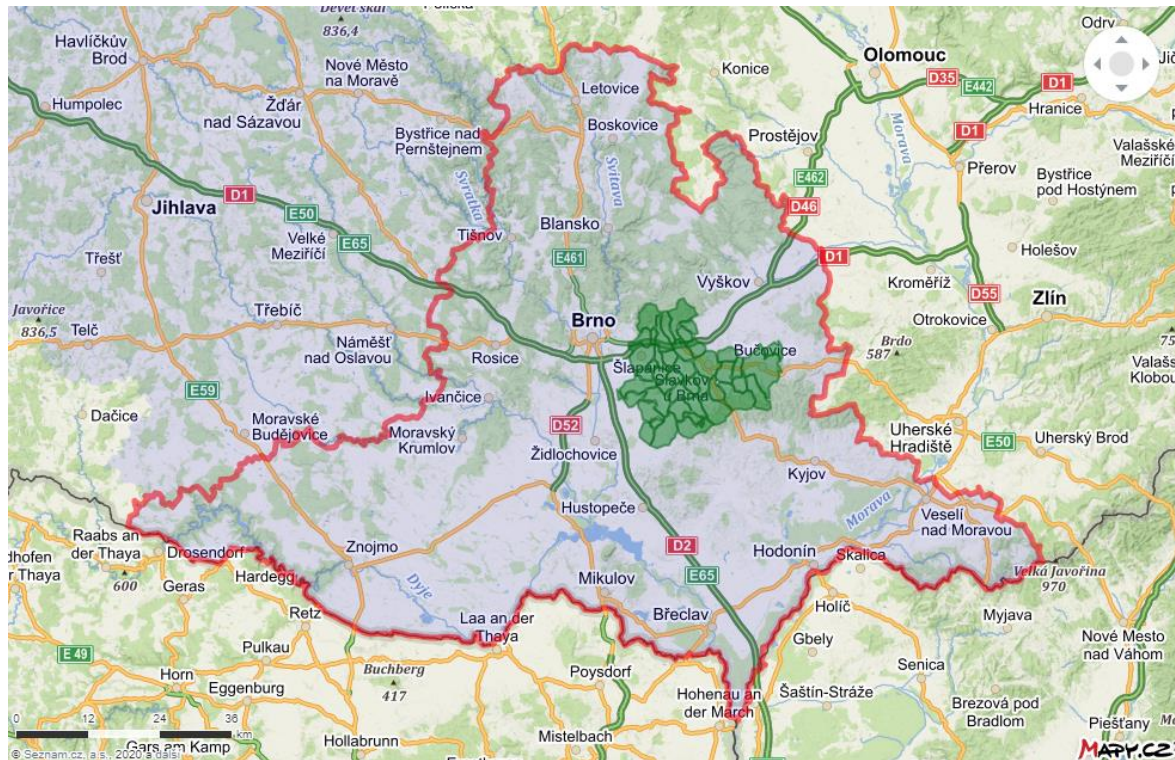
Zdroj: <http://www.lags.cz/mapa2021.php>

Obrázek 2: Území působnosti MAS Slavkovské bojiště s vyznačením hranic obcí – do 30. 6. 2020





Obrázek 3: Území působnosti MAS Slavkovské bojiště v kontextu regionů NUTS2 a NUTS3



Zdroj: <http://www.laqs.cz/mapa2021.php>



1.3 Popis zahrnutí komunity do tvorby strategie

1.3.1 Popis historie a zkušeností MAS

MAS Slavkovské bojiště, pod názvem OS MAS Za humnama, se začala formovat na počátku roku 2006, díky aktivitě několika starostů obcí na území DSO Ždánický les a Politaví a sousedního mikroregionu Roketnice. Soukromý a neziskový sektor v době formování přípravného výboru tvořili tři zástupci občanských iniciativ a tři zástupci podnikatelů. K 31. březnu 2006 byla MAS zaregistrována na Ministerstvu vnitra České republiky.

MAS Slavkovské bojiště (Za humnama) vznikla spojením téměř všech obcí dvou sousedních mikroregionů, a to DSO Ždánický les a Politaví a mikroregionu Roketnice (některé obce z obou mikroregionů nebyly v té době do regionu MAS zahrnuty, protože již pracovaly v jiných MAS – obec Hostěnice v MAS Moravský kras, Letonice jsou členem MAS Vyškovsko a Dambořice, Uhřetice a město Ždánice jsou členy MAS Kyjovské Slovácko v pohybu).

V roce 2007 byla územní působnost MAS ještě rozšířena o katastry obou měst DSO Ždánický les a Politaví – o Slavkov u Brna a Bučovice a obec Kojátky. Jako nový člen byl přijat mikroregion Mohyla míru. SPL MAS Za humnama nebyla pro programové období 2007–2013 podpořena, což vedlo k postupnému utlumení činnosti.

Od roku 2012, především z iniciativy představitelů veřejné správy, obnovila MAS Slavkovské bojiště svoji aktivitu. Došlo k zásadní obměně orgánů MAS, byla provedena revize členské základny, zvolena nová rada a předseda. Výkonná složka MAS byla posílena vytvořením pozice manažerky. Došlo rovněž k rozšíření území přistoupením mikroregionu Cezava a města Újezd u Brna.

V roce 2020 došlo k lehké změně území MAS Slavkovské bojiště: obec Měnín přestoupila do MAS Podbrněnsko, do MAS Slavkovské bojiště přistoupilo město Šlapanice. Celkový počet obcí zůstal na počtu 45 jako v minulém období.





1.3.2 Popis zapojení komunity a relevantních aktérů místního rozvoje do tvorby SCLLD

Na přípravu SCLLD dohlížela rada MAS v čele s předsedou MAS. Koordinaci přípravy strategie byla pověřena kancelář MAS v čele s manažerkou. Jednotlivé kroky přípravy SCLLD byly projednávány s radou spolku, výběrovou a kontrolní komisí MAS.

Zapojení veřejnosti proběhlo s ohledem na protiepidemická opatření vlády online. Veřejnost se zapojila do dotazníkového šetření, byly cíleně osloveny neziskové organizace, podnikatelé a starostové. Dotazníkové šetření bylo zveřejněno na webových stránkách a prostřednictvím obecních webových stránek. Dotazníky byly koncipovány tak, aby bylo zřejmé, co oslovení postrádají, s čím jsou nespokojeni a jak by jim mohla MAS pomoci. Jejich názory a potřeby byly zohledněny v socioekonomické analýze, SWOT analýze a analýze rozvojových potřeb.

V létě roku 2020 proběhlo, v rámci setkávání se starosty k certifikaci MAS, několik osobních setkání se starosty nad dotazníkem, jak se daří naplňovat cíle a opatření stanovených v jejich strategických plánech. Bohužel vládní opatření od října omezila pokračování osobních setkávání s dalšími starosty.

Tabulka 2: Zapojení komunity do tvorby strategie SCLLD

Metoda zapojení	Datum (období) provedení
<i>Individuální rozhovory se starosty obcí v území působnosti MAS</i>	<i>1. 7. 2020–31. 8. 2020</i>
<i>Jednání fokusní skupiny / skupinový rozhovor /</i>	<i>22. 4. 2021, 27. 5. 2021</i>
<i>Anketní šetření na webu MAS</i>	<i>1. 2–21. 2. 2021</i>
<i>Veřejné projednání návrhu strategie</i>	<i>22. 6. 2021</i>
<i>Schválení finální verze strategie</i>	<i>10. 8. 2021</i>

1.3.3 Odkaz na úložiště záznamů

Veškeré záznamy o tvorbě SCLLD, zapojení komunity a relevantních aktérů z území MAS Slavkovské bojiště do tvorby strategie SCLLD jsou uveřejněny na stránkách MAS Slavkovské bojiště pod odkazem:

<https://slavkovskebojiste.cz/strategie-2014-2020/priprava-sclld-2021-2027/>





2. Analytická část

2.1 Socioekonomická analýza

Kapitola je nepovinná, MAS ji proto nepředkládá k hodnocení.

Na webových stránkách MAS Slavkovské bojiště (<https://slavkovskebojiste.cz/strategie-2014-2020/priprava-sclld-2021-2027/>) jsou dokumenty Socioekonomická analýza, SWOT analýza, Výsledky dotazníkového šetření, které sloužily jako podklad pro tvorbu návrhové části. Kromě toho bylo provedeno i dotazníkové šetření zaměřené na sběr projektových záměrů aktérů z území.

2.2 SWOT analýza

Kapitola je nepovinná, MAS ji proto nepředkládá k hodnocení.





2.3 Analýza rozvojových potřeb a rozvojového potenciálu území působnosti MAS

Tabulka 3: Analýza rozvojových potřeb a potenciálu MAS Slavkovské bojiště

Rozvojová potřeba	Popis potřeby pro rozvoj území
Stručné jasné pojmenování potřeby	Informace, v čem naplnění dané rozvojové potřeby přispěje k rozvoji území působnosti MAS (k jakému dojde zlepšení, jaké cílové skupiny se bude týkat atd.)
<p>A. Rozvoj kvalitního vzdělávání</p>	<p>Území MAS je územím s vysokou hustotou osídlení (178 obyvatel na 1 km²), díky dlouhodobému růstu populace přirozeným přírůstkem, a především též v důsledku migrace. Situace je nejvýraznější v těsné blízkosti Brna a při hlavních dopravních tazích. S nárůstem obyvatelstva souvisí problém nedostatečné kapacity MŠ a ZŠ, v regionu chybí jesle. Potřeba je navýšit kapacitu škol formou dostavby škol nebo rozšířením odborných učeben či jejich vybavením, podpořit vznik dalších zařízení péče o děti – dětských skupin, jeslí, lesních mateřských škol. LMS, dětské skupiny a další formy péče, které na území již působí, mnohdy nemají dostatečně kvalitní zázemí, nedisponují vybavením či dostatečným lidským kapitálem.</p> <p>Některé školy v území plánují rozsáhlejší rekonstrukce a modernizace, jiné naopak počítají s výstavbou úplně nových budov škol, jelikož s rostoucí výstavbou je jejich stávající kapacita již nyní zcela naplněna. S rozšířením kapacit základních škol, jak odborných v klíčových kompetencích, tak kmenových učeben, jde ruku v ruce i zkvalitnění zázemí škol, jak vnitřní (např. jídelny, kuchyně, výdejny, družiny, kluby, tělocvičny, zázemí pro pedagogický i nepedagogický personál, sociální zázemí), tak venkovní, které by sloužilo pro rozvoj komunitních aktivit při ZŠ. Mnohdy též školy nesplňují požadavky bezbariérovosti či konektivity, popř. jim chybí kapacity pro práci s dětmi a žáky se speciálními vzdělávacími potřebami. Školními poradenskými pracovišti pak v rámci území disponují spíše větší školy. Stav infrastruktury školských zařízení v regionu je individuální a dle finančních možností škol či obcí dochází k jejich průběžnému zkvalitňování.</p> <p>Na základě dotazníkového šetření provedeného na jaře 2021 64 % oslovených obcí chystá v příštích 5 letech investice do MŠ, necelých 60 % do ZŠ. Konkrétní investiční projekty škol jsou zaneseny ve strategických rámcích MAP pro ORP Šlapanice, ORP Bučovice, ORP Slavkov u Brna a ORP Židlochovice, které patří do území MAS a dle potřeby jednotlivých obcí a škol jsou pravidelně aktualizovány.</p> <p>Na území MAS fungují též základní umělecké školy, které poskytují další vzdělávání v uměleckých oborech, a dále subjekty a organizace, jež se věnují zájmovému a neformálnímu vzdělávání (např. domy dětí a mládeže, NNO v obcích). Jejich zázemí také není dostatečné, chybí odborné učebny a dostatečné vybavení a zázemí.</p> <p>Díky investicím do škol dojde ke zkvalitnění života v obcích, posílení zaměstnanosti rodičů a jejich dřívější návrat na trh práce, k lepší dostupnosti kvalitního vzdělání dětí a žáků, a tím zlepšení jejich uplatnění na budoucím trhu práce, zvýší se adaptabilita absolventů k potřebám trhu práce, zlepší se zázemí pro komunitní aktivity, které přispějí k sociální inkluzi. Finanční podporu je MAS připravena žadatelům nabídnout z Integrovaného regionální operačního programu tak, jako v minulém období nebo nově z programu Společné zemědělské politiky.</p> <p>Cílové skupiny: děti od 2 let, žáci, rodiče, pedagogičtí pracovníci, osoby se speciálními vzdělávacími potřebami, nepedagogičtí pracovníci ZŠ, pracovníci a dobrovolní pracovníci organizací působících v oblasti vzdělávání nebo asistenčních služeb a v oblasti neformálního a</p>



	<p><i>zájmového vzdělávání dětí a mládeže, dospělí v dalším vzdělávání, zaměstnanci školských poradenských zařízení, národnostní skupiny (zejména Romové)</i></p>
B. Zlepšení nabídky sociálních služeb	<p><i>Pokrytí sociálními službami v regionu není dostatečné, některé služby v regionu chybí úplně, ty dostupné jsou pak mnohdy nedostatečné z hlediska možné kapacity potřebných klientů. Např. chybí domovy pro seniory, domovy s pečovatelskou službou, hospicová a paliativní péče, sociální bydlení a další druhy. Je třeba posílit centra denních služeb, odlehčovací služby, pečovatelskou službu a další. Nedostatečné jsou jak pobytové, tak ambulantní služby a stejně tak i dostupnost terénních služeb. Pokračuje trend stárnutí obyvatelstva a ten klade větší požadavky na posílení podpory sdílené a neformální péče pro pečující osoby. Se zajištěním sociálních služeb je nespokojeno necelých 25 % dotázaných, 10 % dotazovaných pak nemá informace o možných sociálních službách. Sociální služby jsou monitorovány prostřednictvím komunitního plánování sociálních služeb v rámci jednotlivých ORP a je třeba zajistit jejich pravidelnou aktualizaci.</i></p> <p><i>Potřeba je jak v oblasti investic do infrastruktury pro poskytování sociálních služeb (vč. nákupu automobilu a vybavení pro poskytování služeb v terénní formě, ale i ambulantní formě), tak v oblasti financování jejich provozu a odborného personálu. V minulém období MAS podpořila tři poskytovatele sociálních služeb na svém území. Např. město Bučovice dlouhodobě poskytuje terénní sociální služby pro svoje sociálně slabší občany a bez dotační finanční podpory by to nebylo možné.</i></p> <p><i>Naplnění dané potřeby napomůže zlepšit dostupnost a kvalitu potřebných služeb pro obyvatele ohrožených chudobou a sociálním vyloučením, přispěje k sociální inkluzi, ke snížení počtu osob sociálně vyloučených a osob ohrožených sociálním vyloučením, dojde k rozvoji dalších kapacit infrastruktury komunitních sociálních služeb pro ohrožené děti, osoby se specifickými potřebami a další potřebné skupiny, vytvoří podmínky pro snížení odchodu obyvatel z území působnosti MAS. Potřebným lidem (např. seniorům a dalším) je třeba zpřístupnit sociální služby, aby jim bylo umožněno zůstat ve svém přirozeném prostředí, v prostředí známé komunity, a jejich rodiny nebyly omezeny v zapojení do běžného života pracovního procesu.</i></p> <p><i>Finanční podporu je MAS připravena žadatelům nabídnout z Integrovaného regionálního operačního programu nebo z Operačního programu Zaměstnanost tak, jako v minulém období.</i></p> <p><i>Cílové skupiny: osoby sociálně vyloučené či ohrožené sociálním vyloučením, osoby se zdravotním a mentálním postižením, osoby s chronickým onemocněním, osoby se specifickými potřebami vyplývající z jejich zdravotního stavu, které potřebují vysokou míru podpory, a jejich osoby blízké, rodiny s dětmi v nepříznivé sociální situaci, senioři, ohrožené děti, migranti, národnostní skupiny (zejména Romové), pracovníci v sociálních službách.</i></p>
C. Zvýšení bezpečnosti obyvatel	<p><i>Bezpečnost obyvatel na území MAS je odvislá od bezpečnosti na silnicích a od bezpečnosti např. při přírodních katastrofách nebo kriminalitou. Území MAS je silně zatíženo vysokou intenzitou dopravy, a to jak osobní, tak nákladní, většina silnic je kvůli tomu ve špatném technickém stavu. V oblasti dopravní bezpečnosti se na území MAS pravidelně vynakládají velké finanční prostředky. Z výzev MAS na dopravní bezpečnost bylo v minulém období vyčerpáno přes 16 mil. Kč celkových výdajů. Necelých 90 % obcí plánuje dle dotazníkového šetření v následujících 5 letech investovat do infrastruktury pro pěší, 80 % dotazovaných pak do komunikací. Občané v dotazníkovém šetření zmiňovali, že na území postrádají rozvinutější infrastrukturu pro cyklisty a že by měl být větší důraz kladen na zlepšení stavu komunikací a bezpečnosti v obcích.</i></p>



	<p><i>K trvajícím nedostatkům patří nedostatek parkovacích míst, nedostatečná infrastruktura pro cyklo dopravu, a to jak mezi obcemi MAS, tak propojující území MAS s okolními obcemi. Na autobusových zastávkách chybí bezpečnostní prvky typu bezbariérových nástupišť, osvětlení a přístřešků. V řadě ulic dosud chybí chodníky pro pěší nebo jsou potřeba jejich rekonstrukce či modernizace. V některých obcích chybí bezbariérové chodníky, jež by bezpečně umožňovaly průchodnost celou obcí (chybí dopravně bezpečnostní prvky – značení, přechody pro chodce, místa pro přecházení, osvětlení).</i></p> <p><i>Investice do zvýšení bezpečnosti dopravy a cyklo dopravy napomohou k ochraně obyvatel a k lepší dostupnosti jak samotných obcí, tak širšího území, jak pro obyvatele, tak pro návštěvníky. V rámci DSO Šlapanicko byl realizován projekt na výstavbu cyklostezek, konkrétně v úsecích Brno-Slatina – Šlapanice, Ponětovice – Kobylnice, Kobylnice – Sokolnice, Sokolnice – Telnice. Přes MAS byl podpořen úsek cyklostezky mezi obcemi Rašovice a Křižanovice.</i></p> <p><i>Ke zvýšení bezpečí obyvatel při mimořádných situacích může pomoci posílení složek integrovaného záchranného systému, podpora jednotek sborů dobrovolných hasičů formou výstavby, modernizace či rekonstrukcí požárních zbrojnic nebo pořízením požárního vybavení a techniky (vč. automobilů, cisteren ad.) Kvalitně vybavené jednotky pak budou schopny rychleji a efektivněji reagovat na existující i nové hrozby a minimalizovat rizika z nich plynoucí.</i></p> <p><i>Více než polovina obcí v území MAS má zřízeny JSDH V. kategorie, 30 % obcí pak zřizuje jednotky III. kategorie. Mnohdy se JSDH potýkají se zastaralým vybavením i s nevyhovujícím zázemím, které je omezuje a brzdí v jejich potenciálu pro území i s ohledem na neustále se zvyšující rizika vzniku mimořádných událostí. Nevyhovující jsou také ve většině obcí i zdroje požární vody, které, pokud v obcích jsou, pak byly zbudovány před desítkami let a od té doby nedošlo k žádným nebo úplně minimálním stavebně-technickým opravám.</i></p> <p><i>Finanční podporu je MAS připravena nabídnout žadatelům z Integrovaného regionálního operačního programu.</i></p> <p><i>Cílové skupiny: obyvatelé měst a obcí, návštěvníci, dojíždějící za prací a službami, uživatelé veřejné dopravy.</i></p>
<p>D. Posílení zaměstnanosti</p>	<p><i>Nezaměstnanost na území MAS, s výjimkou části Bučovicka, je nižší než nezaměstnanost v rámci Jihomoravského kraje nebo České republiky. Ovšem ve srovnání s průměrnou podnikatelskou aktivitou je hodnota na území MAS nižší ve srovnání s ČR a JMK. Tento stav však může způsobovat blízkost města Brna, kde pracuje řada obyvatel MAS, kteří necítí potřebu zakládat vlastní podnikání. Současným problémem je dlouhodobá nezaměstnanost nebo nezaměstnaní nad 50 let.</i></p> <p><i>MAS ve výzvách z Programu rozvoje venkova podpořila na 60 drobných projektů místních podnikatelů v zemědělských i nezemědělských oborech. Nejvíce finančních prostředků bylo vynaloženo na rozvoj místní rostlinné výroby nákupem zemědělské techniky. Dle dotazníkového šetření by podnikatelé na území možnou podporu od MAS viděli především v možnosti získání dotací na podporu svého podnikání. MAS je připravena nabízet žadatelům podporu i v dalším období z programu Společné zemědělské politiky nebo z Operačního programu Zaměstnanost.</i></p> <p><i>Ke snížení počtu dlouhodobě nezaměstnaných lze využít finanční prostředky z Operačního programu Zaměstnanost a ve spolupráci s dotčenými obcemi na Bučovicku jako veřejně prospěšnými zaměstnavateli podpořit tvorbu nových pracovních míst, např. pro údržbu veřejných prostranství nebo v sociální oblasti (péči o potřebné, komunitní sociální práci...)</i></p>



	<p><i>S novou situací po pandemii nemoci Covid-19 se bude muset vyrovnat i podnikatelské prostředí na území MAS. Mnozí z podnikatelů neudrží svoje firmy nebo budou muset přemýšlet o inovaci svého podnikání. Může dojít k navýšení počtu nezaměstnaných v regionu. Připravit se na tuto situaci znamená využít finanční prostředky z operačního programu Zaměstnanost a zacílit podporu na nové formy podnikání (např. sdílení prostor a pomůcek, pracovního místa), nebo podpořit nové podnikatelské záměry formou podnikatelských inkubátorů. Na území MAS z iniciativy Podnikni to! a MAS vzniká komunita, která může být jádrem podnikatelského inkubátoru.</i></p> <p><i>Cílové skupiny: podnikatelské subjekty, nepodnikatelské subjekty</i></p>
<p>E. Zkvalitnění volnočasové infrastruktury</p>	<p><i>Obce na území MAS jsou velmi dobře vybaveny volnočasovou infrastrukturou. Téměř v každé obci je obecní knihovna, dětské hřiště. V území působí celkem 6 profesionálních obecních či městských knihoven. Některé knihovny ve městech a obcích se potýkají s již zastaralým zázemím, vybavením, knihovním fondem, nevyhovujícím softwarem a mnohdy do jejich oprav a modernizace nebylo dlouhou dobu investováno. Kulturní domy fungují ve třech čtvrtinách obcí. Tělocvičny či sportovní areály při školách fungují zhruba ve třetině obcí, většina z nich je k dispozici i veřejnosti. Stav některých kulturních nebo sportovních zařízení není v uspokojivém stavu, necelá polovina oslovených obcí v uplynulých pěti letech do nich investovala. Tři čtvrtiny oslovených obcí to plánují v následujících pěti letech. Některé budovy nejsou v majetku obce, není tudíž možné je opravit a dostatečně využívat. Organizace, které objekty vlastní, nemají dostatek finančních prostředků na jejich opravu.</i></p> <p><i>Na území se pak nachází několik významných památek mezinárodního významu – Mohyla míru, zámek a park ve Slavkově u Brna, zámek v Bučovicích. Ve Šlapanicích funguje pobočka Muzea Brněnska, v Bučovicích pak pobočka Muzea Vyškovska. S územím je neodmyslitelně spjata Bitva tří císařů, která se zde odehrála 2. prosince 1805 a na niž je navázána spousta atraktivit a kulturních akcí, které v regionu probíhají. V období 2014-2020 byl podpořen přes MAS projekt na revitalizaci zámeckého parku ve Slavkově u Brna, který je společně se zámkem národní kulturní památkou.</i></p> <p><i>Území se může stát vhodným zázemím pro víkendové výlety Brňanů. Obce v uplynulých letech podpořily vznik naučných stezek, cyklostezek. Téměř polovina investovala v posledních 5 letech do budování a rekonstrukce odpočívadel a oprav sakrálních staveb, které jsou mnohdy vedeny na seznamu kulturních památek. Obce i do budoucna počítají s budováním, revitalizací a dalším rozvojem doprovodné infrastruktury cestovního ruchu a kulturních památek, jejichž stav přispívá k utváření komplexního obrazu jednotlivých obcí. Vnímají udržitelný cestovní ruch jako další z faktorů podpory zaměstnanosti a podnikání, rozvoje volnočasových a kulturních aktivit a jako nástroj ke zvyšování kvality života v regionu.</i></p> <p><i>Kulturních památek, které jsou zaneseny v Ústředním seznamu kulturních památek, je na území MAS přes 200 v různém stavu potřeby oprav. Jsou zde řazeny jak drobné sakrální stavby, boží muka, pomníky, sochy, tak i větší objekty, jako jsou např. velké církevní stavby, hřbitovy, pietní místa či jiné budovy s různým stupněm významu pro území. V území je zájem o vytváření nebo obnovu naučných stezek, vznik či modernizaci expozičních, revitalizaci kulturních památek.</i></p> <p><i>MAS se stala držitelem a koordinátorem regionální značky Brněnsko a ve spolupráci s dalšími významnými aktéry v území se snaží značením kvalitních místních produktů, služeb a zážitků přispět k posílení cestovního ruchu.</i></p> <p><i>Podporu na posílení volnočasové infrastruktury je MAS připravena žadatelům nabídnout z Integrovaného regionálního operačního programu nebo z programu Společné zemědělské politiky.</i></p>



	<p><i>Cílové skupiny: návštěvníci, žáci, studenti, obyvatelé, odborná veřejnost, nestátní neziskové organizace, vlastníci památek, podnikatelské subjekty, účastníci cestovního ruchu</i></p>
F. Zlepšení životního prostředí	<p><i>Kvalita životního prostředí na území MAS je negativně ovlivněna intenzivní zemědělskou činností. Velké plochy osázené nevhodnými plodinami jsou intenzivně hnojeny, jsou bez remízů, vodních a zatravněných ploch. Zemědělská činnost má negativní vliv na kvalitu vody. Nedostatek vodních a zelených ploch způsobuje nedostatek srážek na území, ORP Slavkov a Bučovice jsou uvedeny v seznamu obcí, jejichž správní území je dotčeno zvýšenými riziky z mimořádných událostí, způsobených změnou klimatu a haváriemi nebezpečných látek vymezení – oblast sucha. I respondenti v dotazníkovém šetření nejhůře hodnotí právě stav životního prostředí a vzhled a stav krajiny v extravilánu obce a hodnotí právě tyto oblasti jako nejdůležitější s ohledem na zlepšování kvality života.</i></p> <p><i>Ke zlepšení a ochraně životního prostředí a krajinného rázu se MAS snažila v minulosti přispět výzvou na vznik územní studie krajiny v ORP Slavkov u Brna, jejíž pořízení bylo podpořeno z Integrovaného regionálního operačního programu. Z Programu rozvoje venkova zase byla podpořena realizace dvou protierozních mezí v Němčanech. Z operačního programu Životní prostředí byly z výzvy MAS podpořeny dva projekty na výsadbu zeleně v Sivicích a Hruškách.</i></p> <p><i>Potřeba zlepšení životního prostředí na území MAS bude opět naplňována projekty v intravilánu, ale i extravilánu obcí (revitalizace veřejných prostranství, výsadba zeleně, zadržování vody v krajině, budování vodních ploch) z IROP, Operačního programu Životní prostředí nebo vlastními projekty MAS ve spolupráci s obcemi nebo krajem jako dosud (Milión stromů, Klimagrünn, Zalej mě). 85 % obcí plánuje v následujících 5 letech investice do veřejných prostranství. V sídlech na území stále převládá vysoký podíl ploch se zpevněným, nepropustným povrchem, který neumožňuje zasakování dešťové vody, nebo její správné nakládání. Chybí větší množství zelených ploch, vodních ploch, funkčních prvků zelené infrastruktury a přírodních prvků, které by eliminovaly hluk, prašnost z dopravy a sloužily ke zvýšení estetického prožitku a ochlazování daného sídla. Mnohdy chybí také potřebný mobiliář nebo herní prvky. Některé obce dále disponují nevyužitými či špatně využitými plochami a prostory, které by po správné přeměně mohly sloužit k rozvoji volnočasových aktivit.</i></p> <p><i>Dalším úkolem je osvěta a hledání inovativních řešení při zachování dlouhodobé udržitelnosti ve prospěch člověka i přírody realizací energetických úspor nebo podporou udržitelné energetiky místních podnikatelů. Například prostřednictvím tzv. Klimatického plánu si mohou obce připravit svoje investiční projekty zaměřené na zlepšení tepelně – technických a klimatických vlastností svých budov nebo se připravit na využití fotovoltaických elektráren v rámci komunitní energetiky. MAS podala předregistrační výzvu do státního fondu životního prostředí v rámci Programu 2 (RES+) Modernizačního fondu, který bude disponovat zhruba 60 – 80 mld. Kč. V jeho rámci bude možné čerpat dotace na výstavbu fotovoltaických, větrných a malých vodních elektráren, na geotermální zdroje a akumulační systémy.</i></p> <p><i>Cílové skupiny: obyvatelé měst a obcí, nestátní neziskové organizace, podnikatelské subjekty.</i></p>
G. Posílení rodinného a komunitního života	<p><i>Území MAS je živé a hustě osídlené místo s aktivními obyvateli, s velmi bohatou spolkovou činností. Dle šetření u neziskových organizací je jejich členská základna stabilní. Finanční podporu by dle dotazovaných bylo nejpřínosnější směřovat do oblasti vybavení pro činnost nebo na pořádání akcí pro veřejnost, pro děti a mládež.</i></p> <p><i>MAS v minulém období podporovala spolkovou činnost prostřednictvím svých výzev z krajských finančních prostředků na jejich drobné projekty – soutěže, setkávání, školení.</i></p>



	<p><i>Kromě jiného může posílení komunitního života přispět k utužení rodinných vazeb. Při využití finančních prostředků z Operačního programu Zaměstnanost na podporu sousedské výpomoci nebo dobrovolnické činnosti dojde k zapojení občanů do běžného života, ze kterého byli péčí o své blízké potřebné vyloučeni.</i></p> <p><i>MAS by v naplňování této potřeby mohla sehrát důležitou roli koordinátora, který propojuje jednotlivé aktéry v území, neboť nejsilnější a nejaktivnější jsou členové MAS právě z řad neziskových organizací, které se zasazují o rozvoj komunitního a spolkového života v území. Podporovaným typem aktivit budou komunitní venkovské tábory, programy podporující mezigenerační dialog a soužití, komunitní projekty propojující lidi s obdobnými problémy nebo komunitní centra nabízející všem bez rozdílu vzdělávací, výchovné, kulturní a společenské aktivity.</i></p> <p><i>Cílové skupiny: děti a dospívající, rodiny s dětmi, osoby v postproduktivním věku a senioři.</i></p>
<p>H. Podpora strategického plánování</p>	<p><i>Rozvojové dokumenty obcí jsou jedním z nástrojů strategického plánování a slouží k označení směru rozvoje, kterým by se chtěly obce ubírat v následujících letech. Slouží k rozplánování potřeb v letech a efektivnímu a hospodárnému rozložení finančních prostředků z rozpočtu obcí.</i></p> <p><i>43 obcí z 45 obcí MAS má zpracován v různé kvalitě a aktuálnosti program rozvoje obce či strategický plán rozvoje. Většina těchto dokumentů však bude procházet v nejbližší době aktualizací tak, aby reflektovaly jejich neustálý vývoj ve všech oblastech života. Neaktuálnost těchto dokumentů uvedlo 7 ze 44 obcí, které odpověděly na dotazníkové šetření. Strategický rozvojový dokument nemá zpracováno město Újezd u Brna a obec Otmarov. Důležitá je metodická podpora při zpracování těchto dokumentů, jelikož ne vždy mají obce ve svém vedení dostatečné personální kapacity v oblasti strategického plánování.</i></p> <p><i>Při strategickém plánování bude MAS podněcovat obce v zavádění inovativních řešení – SMART přístupu k připravovaným projektům nebo tvorbou nových strategických dokumentů jako je Klimatický plán.</i></p> <p><i>Cílové skupiny: občané, obce, mikroregiony, MAS</i></p>



3. Strategická část

3.1 Strategický rámec

3.1.1 Vize

MAS Slavkovské bojiště bude venkovským regionem v zázemí Brna, který vytváří kvalitní a příjemné podmínky pro plnohodnotný a rozmanitý život a bydlení obyvatel všech věkových kategorií a přívětivé prostředí pro návštěvníky. Region je dobře dopravně i informačně propojen se svým okolím.

3.1.2 Strategický cíl

Zkvalitnit podmínky pro život obyvatel, zvýšit zapojení obyvatel do života obcí, posílit regionální identitu a zlepšit stav krajiny.

Tabulka 4: Přehled indikátorů strategického cíle

Indikátor	Měrná jednotka	Výchozí hodnota 31.12.2020	Cílová hodnota 31.12.2027
<i>Podíl nezaměstnaných osob</i>	<i>%</i>	3,1	3,0
<i>Koeficient ekologické stability</i>	<i>Poměrové číslo</i>	0,381	0,400
<i>Počet spolků</i>	<i>Počet spolků</i>	120	120
<i>Zvýšení úrovně infrastruktury a vybavenosti obcí</i>	<i>Počet realizací</i>	0	20
<i>Energetické úspory</i>	<i>Počet realizací vedoucích ke snížení energetické náročnosti budov</i>	0	5
<i>Strategické dokumenty</i>	<i>Počet nových nebo aktualizovaných strategických dokumentů v území</i>	0	15





3.1.3 Specifické cíle a opatření Strategického rámce

Tabulka 5: Schéma hierarchie cílů a opatření SCLLD

Strategický cíl	Indikátor strategického cíle	Specifické cíle	Opatření Strategického rámce
Zkvalitnit podmínky pro život obyvatel, zvýšit zapojení obyvatel do života obcí, posílit regionální identitu a zlepšit stav krajiny.	Podíl nezaměstnaných osob Koeficient ekologické stability Počet spolků Zvýšení úrovně infrastruktury a vybavenosti obcí Energetické úspory Strategické dokumenty	1. Posílit dostupnost a kvalitu předškolního, základního a zájmového vzdělávání	1.1. Podpora předškolního vzdělávání
			1.2. Zkvalitňování výuky na základních školách
			1.3. Podpora vzdělávacích institucí
		2. Zajistit dostatečné kapacity sociálních služeb a zlepšit podmínky osob ohrožených sociálním vyloučením	2.1. Rozvoj sociálních služeb
			2.2. Posílení sociální práce v obcích
			2.3. Sociálně preventivní aktivity
			2.4. Podpora sdílené a neformální péče
		3. Zlepšit podmínky pro trávení volného času, cestovní ruch	3.1. Rozvoj udržitelného cestovního ruchu a doplňkové infrastruktury
			3.2. Obnova knihoven, kulturních a spolkových zařízení
			3.3. Revitalizace kulturních památek a muzeí
			3.4. Rozvoj komunitních aktivit na venkově
		4. Zvýšit konkurenceschopnost a využívání inovací a nových technologií u podnikatelských subjektů v regionu a vytvořit nová pracovní místa	4.1. Posílení zaměstnanosti, podnikání a rozvoje inovací v lokálním prostředí
			4.2. Podpora zaměstnanosti osob ohrožených sociálním vyloučením na trhu práce
			4.3. Podpora zachování místní a tradiční produkce
		5. Zvýšit bezpečnost v obcích	5.1. Zvýšení bezpečnosti v rámci infrastruktury pro pěší
			5.2. Zkvalitnění zázemí JSDH v obcích
			5.3. Zvýšení bezpečnosti a zkvalitnění infrastruktury pro cyklisty
		6. Zlepšit prostředí pro život a posílit péči o krajinu	6.1. Zlepšení stavu veřejných prostranství
			6.2. Obnova zeleně a zlepšení vodního režimu v krajině
			6.3. Realizace energetických úspor
		7. Podpořit strategické plánování na lokální úrovni	7.1 Podpora tvorby a aktualizace strategických dokumentů obcí
			7.2. Rozvoj SMART přístupu na lokální úrovni



Specifický cíl 1. Posílit dostupnost a kvalitu předškolního, základního a zájmového vzdělávání

Rozvojová potřeba: A. Rozvoj kvalitního vzdělávání

Opatření 1.1. Podpora předškolního vzdělávání

Rozvojová potřeba: A. Rozvoj kvalitního vzdělávání

Opatření je zaměřeno na zvyšování kvality předškolního vzdělávání formou navyšování kapacit těchto zařízení. V důsledku silné suburbanizace kvůli blízkosti krajského města je vyvíjen neustálý tlak na obce, popř. jiné subjekty na navyšování kapacit zařízení tak, aby nabídka odpovídala poptávce a přistěhovalí či stávající obyvatelé nebyli nuceni vozit své děti jinam. Opatření bude financováno prostřednictvím IROP a SZP.

Podporované aktivity IROP:

- navýšení kapacit v MŠ v území působnosti MAS;
- zvyšování kvality podmínek v MŠ pro poskytování vzdělávání, včetně vzdělávání dětí se speciálními vzdělávacími potřebami, s ohledem na zajištění hygienických požadavků v MŠ, kde jsou nedostatky identifikovány krajskou hygienickou stanicí;
- vznik nových zařízení péče o děti typu dětské skupiny.

Podporované aktivity SZP:

- rekonstrukce/rozšíření mateřské školy i jejího zázemí a doprovodného stravovacího a hygienického zařízení; venkovní mobiliář a herní prvky;
- pořízení technologií a dalšího vybavení mateřské školy či doprovodného stravovacího zařízení;
- doplňující výdaje jako součást projektu (parkování, oplocení, cesta).

Opatření 1.2. Zkvalitňování výuky na základních školách

Rozvojová potřeba: A. Rozvoj kvalitního vzdělávání

Vzdělávání žáků ve vazbě na klíčové kompetence jako jsou přírodní vědy, polytechnické vzdělávání, cizí jazyky a práce s digitálními kompetencemi hraje důležitou roli v dalším vzdělávání a následně lepším uplatnění na trhu práce. Kromě budování odborných učeben na školách dále opatření umožňuje u neúplných škol provádět rekonstrukce učeben, a to bez vazby na výše zmiňované kompetence. Součástí zkvalitňování výuky je kromě budování zázemí pro žáky, též potřeba budovat zázemí pro pedagogické a nepedagogické pracovníky, zohlednit potřeby žáků se speciálními vzdělávacími potřebami a vést žáky prostřednictvím komunitních aktivit k sociální inkluzi. Opatření bude financováno prostřednictvím IROP a SZP.

Podporované aktivity IROP:

- podpora vybudování a vybavení odborných učeben ZŠ ve vazbě na přírodní vědy, polytechnické vzdělávání, cizí jazyky, práci s digitálními technologiemi;
- budování vnitřní konektivity škol;
- vybudování zázemí pro školní poradenská pracoviště a pro práci s žáky se speciálními vzdělávacími potřebami (např. klidové zóny, reedukační učebny);
- budování zázemí pro pedagogické i nepedagogické pracovníky škol vedoucí k vyšší kvalitě vzdělávání ve školách (např. kabinety);
- vytvoření vnitřního i venkovního zázemí pro komunitní aktivity při ZŠ vedoucí k sociální inkluzi (např. veřejně přístupné prostory pro sportovní aktivity, knihovny, společenské místnosti), které by po vyučování sloužilo jako centrum vzdělanosti a komunitních aktivit;



- budování zázemí pro školní družiny a školní kluby umožňující zvyšování kvality poskytovaných služeb;
- rekonstrukce učeben neúplných škol;
- doplňková aktivita: doprovodná infrastruktura zázemí školy.

Podporované aktivity SZP:

- rekonstrukce/rozšíření základní školy i jejího zázemí a doprovodného stravovacího a hygienického zařízení;
- pořízení technologií a dalšího vybavení základní školy či doprovodného stravovacího zařízení;
- doplňující výdaje jako součást projektu (parkování, oplocení, cesta, venkovní mobiliář a herní prvky).

Opatření 1.3. Podpora vzdělávacích institucí

Rozvojová potřeba: A. Rozvoj kvalitního vzdělávání

Další zkvalitňování vzdělávání na území MAS se nabízí prostřednictvím místních akčních plánů vzdělávání v ORP Šlapanice a Bučovice. Místní akční plány nabízí pedagogickým pracovníkům sdílení zkušeností, možnost dalšího vzdělávání. Díky místním akčním plánům se dostává dalšího vzdělávání i žákům (např. výuka jazyků rodilým mluvčím) i rodičům formou besed a přednášek s psychology nebo logopedy. MAP podporuje zavádění inovativní prvků do výuky nákupem pomůcek nebo exkurzí do vzdělávacích středisek. Dále opatření bude naplňováno prostřednictvím „šablon“ – zjednodušených projektů škol, kterým metodicky MAS pomáhá v jejich realizaci.

Podporované aktivity:

- vzdělávání a setkávání pedagogů;
- nákup pomůcek.





Specifický cíl 2. Zajistit dostatečné kapacity sociálních služeb a posílit kapacity zařízení sociálních služeb

Rozvojová potřeba: B. Zlepšení nabídky sociálních služeb

Opatření 2.1. Rozvoj sociálních služeb

Rozvojová potřeba: B. Zlepšení nabídky sociálních služeb

Zlepšování kvality, rozvoj sociálních služeb a jejich podpora je s ohledem na trvalý celospolečenský trend stárnutí obyvatelstva více než na místě. Byť celkově území MAS vykazuje stále vyšší skupinu obyvatelstva mladších 15 let, která prozatím převládá nad postproduktivní skupinou obyvatel, je třeba počítat s celorepublikovým trendem a přijmout zavčasu potřebná opatření. Pokračující trend stárnutí obyvatelstva bude klást větší požadavky na posílení sítě sociálních a zdravotních služeb. Ta současná neodpovídá potřebě prodloužení pobytu v rodině či umístování klientů v blízkosti rodiny a jejich známém prostředí. Nedostatečné jsou jak pobytové, tak ambulantní služby, stejně tak i dostupnost terénních služeb. Zvyšuje se i zájem o doplňkové služby pro domácnost, např. dovoz obědů, odvoz k lékaři, úklid domácnosti. Opatření bude financováno prostřednictvím IROP. Cílem je doplnit, zkvalitnit a zpřístupnit sociální služby potřebným lidem tak, aby jim bylo umožněno zůstat v jejich přirozeném prostředí.

Podporované aktivity IROP:

- infrastruktura sociálních služeb poskytovaných podle zákona o sociálních službách.

Opatření 2.2. Posílení sociální práce v obcích

Rozvojová potřeba: B. Zlepšení nabídky sociálních služeb

Přestože v obcích funguje komunitní plánování sociální služeb, obyvatelé nemají k dispozici dostatečné informace o jejich dostupnosti a systému sociální péče. Velká část sociálních služeb, zejména prevence a poradenství, je koncentrována v krajském městě. Toto vše výrazně ohrožuje prevenci i řešení sociálního vyloučení. Cílem opatření je zvýšení informovanosti obyvatel i dalších aktérů v sociální oblasti, zvýšení spolupráce těchto aktérů, zefektivnění a systematizace dostupnosti sociálních služeb a zprostředkování pomoci potřebným lidem a rodinám. Opatření bude financováno prostřednictvím OPZ.

Podporované aktivity:

- aktivity zaměřené na posílení sociální práce na obcích (např. sdílený sociální pracovník);
- spolupráce obcí s dalšími organizacemi a aktéry v území;
- koordinace síťování (např. tvorba obecních plánů prevence rizikových sociálních jevů).

Opatření 2.3. Sociálně preventivní aktivity

Rozvojová potřeba: B. Zlepšení nabídky sociálních služeb, G. Posílení rodinného a komunitního života

V současné době je kladen velký tlak na sladění rodinného a profesního života. Především pro ženy jako pečovatelky o děti a své rodiče je náročné obě role zvládnout. A právě na venkově vznikají problémy s dostupností vhodných flexibilních forem zaměstnávání i s dostupností potřebných služeb pro rodinu a péči o děti. Cílem opatření je prevence sociálního vyloučení posílením rodinných i sousedských vazeb. Opatření bude financováno prostřednictvím OPZ.



Podporované aktivity:

- komunitní venkovské tábory;
- podpora sociálně či zdravotně znevýhodněných osob v rodinách;
- vrstevnická výpomoc;
- podpora ve sladování péče o děti nebo stárnoucí rodiče s prací a výkonem své profese;
- podpora aktivního zapojování seniorů do života v místní komunitě;
- programy podporující mezigenerační dialog a soužití;
- komunitní projekty propojující lidi s obdobnými problémy (rodiče dětí s hendikepem, rodiče samoživitelé, svépomocné a podpůrné skupiny rodičů);
- sdílení péče formou homesharingu.

Opatření 2.4. Podpora sdílené a neformální péče

Rozvojová potřeba: B. Zlepšení nabídky sociálních služeb

Pokračující trend stárnutí obyvatelstva klade větší požadavky na posílení sítě sociálních a zdravotních služeb. Na území MAS je potřeba rozšířit sociální služby odpovídající současným trendům – umístování klientů v rodině nebo v jejich známém prostředí. Cílem opatření je zajistit dostupnost sdílené a neformální péče, včetně paliativní a domácí hospicové péče i v malých obcích. Opatření bude financováno prostřednictvím OPZ.

Podporované aktivity:

- doprovázení, edukace, poradenství a asistence pro rodinné příslušníky a další blízké a pečující osoby;
- zapůjčování kompenzačních a asistivních pomůcek usnadňujících péči v domácím prostředí;
- podpora odborných pracovníků poskytovatelů těchto služeb (supervize, vzdělávání, duševní hygiena, a prevence vyhoření).





Specifický cíl 3. Zlepšit podmínky pro trávení volného času, cestovní ruch

Rozvojová potřeba: E. Zkvalitnění volnočasové infrastruktury

Opatření 3.1. Rozvoj udržitelného cestovního ruchu a doplňkové infrastruktury

Rozvojová potřeba: E. Zkvalitnění volnočasové infrastruktury

Současný trend aktivního trávení volného času v přírodě, přispívá k řešení úprav v intravilánu, a především v extravilánu obcí. Jedním z vhodných nástrojů jsou komplexní pozemkové úpravy. Díky nim dochází ke zlepšení prostupnosti krajiny a možnému vytváření stezek a odpočívadel pro obyvatele obcí. Opatření přispěje též k budování či revitalizaci turistických tras a jejich značení, ke zlepšení zázemí doprovodné infrastruktury a napomůže vytvářet navigační systémy měst a obcí. Důležitým momentem při obnově stezek je výsadba původních odrůd dřevin a rostlin. Díky podpoře tohoto opatření bude posílena ekologická stabilita krajiny, dojde k tvorbě stanovišť pro výskyt původních druhů, budou zlepšeny podmínky pro migraci živočichů, bude posílena péče o přírodní dědictví včetně návštěvnické infrastruktury. Opatření bude financováno prostřednictvím IROP a SZP.

Podporované aktivity IROP:

- budování a revitalizace doprovodné infrastruktury cestovního ruchu (např. odpočívadla, sociální zařízení);
- budování páteřních, regionálních a lokálních turistických tras a revitalizace sítě značení;
- propojená a otevřená řešení návštěvnického provozu a navigačních systémů měst a obcí;
- rekonstrukce stávajících a budování nových turistických informačních center;
- doplňková aktivita: parkoviště.

Podporované aktivity SZP:

- výstavba nebo rekonstrukce a rozšíření pěších a lyžařských stezek, hippostezek a tematických stezek, jejich značení, směrové a informační tabule či interaktivní prvky;
- stavební výdaje související s danou stezkou (zřizování odpočinkových stanovišť, přístřešků, výstavba herních a naučných prvků, fitness prvků, budování a zpevnění mostků, lávek, vyhlídky, zábradlí, úvaziště pro koně);
- doplňující výdaje jako součást projektu (veřejné toalety, odpadkové koše).

Opatření 3.2. Obnova knihoven, kulturních a spolkových zařízení

Rozvojová potřeba: E. Zkvalitnění volnočasové infrastruktury

Základním prvkem venkovské identity je pospolitost a soudržnost, která se umocňuje především udržováním místních tradic. Udržování a rozvoj tohoto bohatství jsou klíčovými předpoklady úspěšného rozvoje území. Cílem je vytvářet místa v obcích, kde dojde k zapojení obyvatel do veřejného života, budou se aktivně podílet na správě obce. Tímto prostorem mohou být např. knihovny, různá kulturní či spolková zařízení, která umožňují se lidem scházet, společně vytvářet aktivity a řešit sdílené problémy. Na území MAS se nachází celkem 6 obecních či městských profesionálních knihoven a téměř v každé obci mají malou, obecní knihovnu, které jsou ne vždy dostatečně modernizované, aby odpovídaly novým směrům rozvoje. Knihovny nemusejí být vnímány pouze z pohledu možné výpůjčky knih, ale je dobré je vnímat jako centra kultury a vzdělávání, která mohou sloužit k setkávání obyvatel různých věkových skupin a rozvoji komunitního života v obcích. Zázemí pro spolkovou činnost není v dobrém stavu, tři čtvrtiny oslovených obcí plánují investice v příštích pěti letech. Opatření bude financováno prostřednictvím IROP a SZP.



Podporované aktivity IROP:

- výstavba, rekonstrukce knihoven, návštěvnické a technické zázemí, zařízení pro digitalizaci a aplikační software, technické vybavení knihoven.

Podporované aktivity SZP:

- rekonstrukce a obnova kulturního a spolkového zařízení i příslušného zázemí včetně obecních knihoven;
- pořízení technologií a dalšího vybavení pro kulturní a spolkovou činnost včetně obecních knihoven;
- doplňující výdaje jako součást projektu (úprava povrchů, výstavba odstavných ploch a parkovacích stání, oplocení, venkovní mobiliář, informační tabule, zabezpečovací prvky).

Opatření 3.3. Revitalizace kulturních památek a muzeí

Rozvojová potřeba: E. Zkvalitnění volnočasové infrastruktury

Opatření je zaměřeno na zlepšení stavu kulturních památek a muzeí a jejich zpřístupnění široké veřejnosti. Na území MAS je přes 200 kulturních památek, které jsou zapsány na Ústředním seznamu kulturních památek České republiky. Jsou zde zařazeny jak památky, které lze označit z pohledu jejich mezinárodního významu, tak i drobné památky lokálního charakteru, které jsou však důležité pro jednotlivé obce z hlediska jejich kulturního a historického vývoje.

Zlepšení jejich stavu povede nejen k uchování kulturního dědictví pro další generace, ale i k lepšímu ekonomickému zhodnocení v oblasti cestovního ruchu a zvýšení atraktivnosti celého území nejen pro jeho obyvatele, ale též pro osoby z jiných oblastí republiky či dokonce z jiných států (v souvislosti s památkovou zónou Slavkovského bojiště). Opatření bude financováno prostřednictvím IROP a SZP.

Podporované aktivity IROP:

- revitalizace muzeí, expozice, depozitáře, technické zázemí, návštěvnická centra, edukační centra, restaurování, vybavení pro konzervaci a restaurování, evidence a dokumentace muzejních sbírek;
- revitalizace kulturních památek, expozice, depozitáře, technické zázemí, návštěvnická centra, edukační centra, restaurování, vybavení pro konzervaci a restaurování, evidence a dokumentace mobiliárních fondů, parky u památek;
- doplňková aktivita: parkoviště u památek.

Podporované aktivity SZP:

- rekonstrukce nebo obnova nebo rozšíření budov a ploch pro realizaci výstavních expozic a muzeí i příslušného zázemí (šatny, umývárny, toalety);
- pořízení technologií a dalšího vybavení pro realizaci výstavních expozic a muzeí, zejména výstavních vitrín, panelů, informačních tabulí, osvětlení, audiovizuální techniky, počítačové techniky – hardware, software, zabezpečovacího zařízení;
- doplňující výdaje jako součást projektu (úprava povrchů, výstavba odstavných a parkovacích stání, oplocení, venkovní mobiliář, informační cedule).

Opatření 3.4. Rozvoj komunitních aktivit na venkově

Rozvojová potřeba: E. Zkvalitnění volnočasové infrastruktury, G. Posílení rodinného a komunitního života



Základním prvkem venkovské identity je pospolitost a soudržnost, která se umocňuje především udržováním místních tradic. Udržování a rozvoj tohoto bohatství jsou klíčovými předpoklady úspěšného rozvoje území. Cílem opatření je vznik komunitních center jako neutrálního a otevřeného prostoru, který umožňuje se lidem scházet, společně vytvářet aktivity a řešit sdílené problémy. Cílem je vytvářet místo v obcích, kde dojde k zapojení se obyvatel do veřejného života, budou se aktivně podílet na správě obce. Opatření bude financováno prostřednictvím OPZ.

Podporované aktivity:

- kulturní/multikulturní (divadlo, výstavy, filmové kluby);
- výchovně vzdělávací (doučování, motivační semináře pro mládež);
- environmentální aktivity (komunitní zahrada, sběr odpadků);
- zapojování cílových skupin do dobrovolnické činnosti (péče potřebným občanům, podpora mezigeneračního setkávání, sousedský jarmark, komunitní kavárna, sdílená kuchyň, spižírna, lokální potravinová banka).





Specifický cíl 4. Zvýšit konkurenceschopnost a využívání inovací a nových technologií u podnikatelských subjektů v regionu a vytvořit nová pracovní místa

Rozvojová potřeba: D. Posílení zaměstnanosti

Opatření 4.1. Posílení zaměstnanosti, podnikání a rozvoje inovací v lokálním prostředí

Rozvojová potřeba: D. Posílení zaměstnanosti

Cílem opatření je zvýšit konkurenceschopnost místního hospodářství. Opatření je orientováno na podporu místní ekonomiky, pro nezemědělské i zemědělské podnikatele. Podpora těchto opatření povede druhotně ku prospěchu místního společenství rozšířením nabídky služeb nebo řemesel. Předpokládá se, že výraznou úlohu v těchto opatřeních budou sehrávat podnikatelské subjekty nebo obce. Bude probíhat animace podnikatelského potenciálu, podpora nově vznikajících lokálních podnikatelů a podpora inovací. Opatření bude financováno prostřednictvím SZP a OP TAK.

Podporované aktivity:

- investice do zemědělských, zpracovatelských a nezemědělských podniků;
- podpora technologické inovace podniků (stroje a technologie pro výrobu a služby, automatizace, robotizace, inovace výrobního, organizačního a zabezpečovacího softwaru);
- obchody pro obce (výstavba, rekonstrukce budov či stánků pro obchod i příslušného zázemí, pořízení technologií a dalšího vybavení pro obchod, pojízdná prodejna, doplňující výdaje).

Opatření 4.2. Podpora zaměstnanosti osob ohrožených sociálním vyloučením na trhu práce

Rozvojová potřeba: D. Posílení zaměstnanosti

Prioritou v oblasti zaměstnanosti se stává skupina znevýhodněných na trhu práce. Do této skupiny patří osoby se zdravotním postižením, absolventi a mladiství, dlouhodobě nezaměstnaní, osoby nad 50 let, osoby vracející se do pracovního procesu, např. ženy po mateřské či rodičovské dovolené a další. Cílem opatření je přispět ke snížení lokální nezaměstnanosti a také umožnit uplatnění kreativních jedinců ve prospěch komunity. Cíle bude dosaženo podporou vzniku flexibilních forem zaměstnávání nebo dalším vzděláváním. Opatření bude financováno prostřednictvím OPZ.

Podporované aktivity:

- sdílení pracovníků, prostor a pomůcek (sdílené zahrady, dílny, zpracovny ovoce, zeleniny, medu, moštárny);
- flexibilní formy zaměstnávání (zkrácené úvazky, sdílení pracovního místa);
- pracovní mentoring, mezigenerační tandemy na pracovištích;
- lokální tréninková pracovní místa, stáže u zaměstnavatelů;
- dostupné vzdělávání (veřejně prospěšné práce);
- komunitně prospěšné zaměstnávání s důrazem na podporu místních veřejně prospěšných zaměstnavatelů;
- podnikatelské inkubátory a podpora podnikání na zkoušku;
- informování a edukace cílových skupin a laické veřejnosti o psychosociální oblasti formou přednášek a besed s odborníky;
- vzdělávání odborné veřejnosti (pracovníků obcí, místních dobrovolných spolků a NNO, zaměstnavatelů, podnikatelů atd.) s cílem posilovat jejich kompetence v oblasti vzájemné spolupráce, aktivizace místních občanů.



Opatření 4.3. Podpora zachování místní a tradiční produkce

Rozvojová potřeba: D. Posílení zaměstnanosti

Opatření cílí na rozvoj místní produkce a místních služeb, jejich propagaci, prezentaci a zvýšení jejich dostupnosti na místním trhu. Důraz je přitom kladen na dostupnost, kvalitu, ekologickou nezávadnost, tradiční postupy. MAS sleduje podporu místní produkce, která nalezne svého koncového příjemce přímo v území MAS.

Podporované aktivity:

- podpora značení a propagace místních výrobků – regionální značka BRNĚNSKO;
- prezentace výrobků na regionálních, národních trzích;
- propagace formou tištěných a elektronických médií – Region sobě;
- distribuce místní produkce – prodej ze dvora, řemeslné jarmarky.





Specifický cíl 5. Zvýšit bezpečnost v obcích

Rozvojová potřeba: C. Zvýšení bezpečnosti obyvatel

Opatření 5.1. Zvýšení bezpečnosti v rámci infrastruktury pro pěší

Rozvojová potřeba: C. Zvýšení bezpečnosti obyvatel

Rostoucí intenzita silniční dopravy zvyšuje riziko dopravní nehodovosti, zejména v dopravou silně zatížených lokalitách. Podporována budou opatření na minimalizaci rizika střetů mezi motorovými vozidly, cyklisty a pěšími. Opatření bude financováno prostřednictvím IROP.

Podporované aktivity IROP:

- výstavba, modernizace a rekonstrukce komunikací pro pěší v trase nebo v křížení pozemní komunikace s vysokou intenzitou dopravy;
- zvyšování bezpečnosti pěší a automobilové dopravy stavebními úpravami a instalací prvků zkldňujících dopravu v nehodových lokalitách;
- doplňková aktivita: rekonstrukce místních komunikací.

Opatření 5.2. Zkvalitnění zázemí JSDH v obcích

Rozvojová potřeba: C. Zvýšení bezpečnosti obyvatel

Toto opatření cílí na lepší a kvalitnější vybavenost a zázemí jednotek sboru dobrovolných hasičů, kteří jsou nebo mohou být mnohdy na místě nehody, požáru či při dalších nebezpečných situacích a mimořádných událostech dříve než profesionální hasiči. Je proto důležité, aby disponovali kvalitním zázemím, vybavením a technikou, které při jejich práci hrají důležitou roli v zajištění ochrany života, bezpečnosti osob, zvířat či majetku i s ohledem na možná rizika spojená s klimatickými změnami. Na území MAS je zřízeno celkem 15 JSDH III. kategorie a dále 24 JSDH spadající do V. kategorie. Opatření bude financováno prostřednictvím IROP a SZP.

Podporované aktivity IROP:

- výstavba a rekonstrukce požárních zbrojnic, pořízení požární techniky, vybudování a revitalizace umělých zdrojů požární vody v obcích.

Podporované aktivity SZP:

- rekonstrukce/obnova/rozšíření hasičské zbrojnice i příslušného zázemí (šatny, umývárny, toalety);
- pořízení strojů, technologií a dalšího vybavení hasičské zbrojnice;
- doplňující výdaje jako součást projektu (úprava povrchů, výstavba/úprava přístupové cesty).

Opatření 5.3. Zvýšení bezpečnosti a zkvalitnění infrastruktury pro cyklisty

Rozvojová potřeba: C. Zvýšení bezpečnosti obyvatel

Díky zvýšené migraci a osidlování příměstské krajiny MAS Slavkovské bojiště dlouhodobě roste intenzita individuální automobilové přepravy. Tento stav klade vysoké nároky na rozvoj dopravní infrastruktury, zhoršuje stav životního prostředí a bezpečnost v obcích.

Řešení této situace lze spatřovat v rozvoji alternativních forem dopravy či pohonu, zejména cyklo dopravy. S ohledem na stále rostoucí intenzitu dopravy a zhoršující se stav dopravní infrastruktury, což může hrát roli v různých kolizních situacích v dopravě, vzrůstá potřeba



odklonu cyklistické a pěší dopravy z komunikací a též roste tlak na budování cyklistické infrastruktury v podobě cyklostezek, pásů pro cyklisty a chodce, které by jim umožnily bezpečně cestovat za službami, zaměstnáním či školami mimo území svého trvalého bydliště. Opatření bude financováno prostřednictvím IROP a SZP.

Podporované aktivity IROP:

- výstavba, modernizace a rekonstrukce vyhrazených komunikací pro cyklisty sloužících k dopravě do zaměstnání, škol a za službami, nebo napojující se na stávající komunikace pro cyklisty, včetně doprovodné infrastruktury;
- realizace doprovodné cyklistické infrastruktury při vyhrazených komunikacích pro cyklisty s vysokou intenzitou dopravy





Specifický cíl 6. Zlepšit prostředí pro život a posílit péči o krajinu

Rozvojová potřeba: F. Zlepšení životního prostředí

Opatření 6.1. Zlepšení stavu veřejných prostranství

Rozvojová potřeba: F. Zlepšení životního prostředí

Veřejná prostranství dotváření komplexní vzhled obce, jsou vizitkou a místem setkávání jejich obyvatel a návštěvníků obce. Jsou místem pořádání kulturních nebo sportovních akcí a dějištěm komunitního života na venkově. Opatření se zaměřuje na podporu obnovy veřejných prostranství komunitní formou – od návržení úpravy až po vlastní úpravu formou např. dobrovolnické práce. Důležitým prvkem úprav prostranství bude dostatek zelených ploch a doplňkových prvků. Opatření bude financováno prostřednictvím IROP a SZP. Pro projekty z IROP se bude jednat o stavby krajinářské architektury s budováním zelené infrastruktury měst a obcí, včetně modernizace technické infrastruktury v řešených veřejných prostranstvích.

Podporované aktivity SZP:

- tvorba nebo rekonstrukce veřejného prostranství obce zejména úprava povrchů včetně zatravnění, osvětlení, oplocení a venkovní mobiliář (lavičky, venkovní stoly, odpadkové koše, veřejná WC, psí záchody, stojany na kola, zábradlí, úřední desky, informační panely, orientační mapy, plakátovací plochy, rozcestníky, pomníky);
- vytváření nebo doplnění soliterních prvků sloužících k dotvoření celkového charakteru veřejného prostranství – herní a vodní prvky (kašny, fontány, pítka);
- doplňující výdaje jako součást projektu (parkoviště, odstavné a manipulační plochy).

Podporované aktivity IROP:

- realizace zelené infrastruktury a souvisejících opatření nezbytných pro její rozvoj a pro zlepšení kvality veřejných prostranství (např. povrchy a podloží veřejných prostranství umožňující lepší zasakování srážkové vody, retenční a akumulární nádrže, prokořeňovací buňky stromů, výsadba vegetace, průlehy, vodní prvky, vodní plochy, městský mobiliář, herní prvky, dětská a workoutová hřiště, veřejné osvětlení, veřejné toalety);
- revitalizace nevyužívaných ploch, kde budou budována veřejná prostranství a zelená infrastruktura.

Opatření 6.2. Obnova zeleně a zlepšení vodního režimu v krajině

Rozvojová potřeba: F. Zlepšení životního prostředí

Nevhodné hospodaření velkými zemědělskými družstvy na území MAS způsobilo současný negativní stav orné půdy a spodních vod. Nedostatek vodních ploch v krajině, osev nevhodnými plodinami a současná klimatická změna jsou důvodem, že území MAS je uvedeno v oblasti sucha na portálu Intersucho.cz. Zlepšení stavu krajiny bude dosaženo podporou výsadby zeleně v krajině, podporou budování vodních ploch, realizací opatření na zadržení vody v krajině. MAS bude v tomto opatření metodickým a animačním prvkem, konkrétní projekty budou financovány přes Operační program životní prostředí.

Podporované aktivity:

- výsadba zeleně (větrolamy, protierozní opatření, biocentra, interakční prvky);
- budování/obnova vodních ploch a toků;
- obnova polních cest;
- realizace plánů společných zařízení po ukončených komplexních pozemkových úpravách.



Opatření 6.3. Realizace energetických úspor

Rozvojová potřeba: F. Zlepšení životního prostředí

Při zlepšování stavu životního prostředí je třeba zabývat se i oblastí energetických úspor. Dosavadní zateplování obecních nebo soukromých domů, zlepšování tepelně-technických a klimatických vlastností budov je vhodné rozšířit o inovativní aktivity na nízkoenergetickou výstavbu, využívání energeticky i materiálově úspornějších technologií a postupů. Vhodné je hledat inspiraci např. v komunitní energetice – sdílení zdrojů energie v rámci obce. MAS bude v tomto opatření animačním prvkem.

Podporované aktivity:

- investiční inovativní projekty v energetice ve využívání místních zdrojů energie – využívání malých zdrojů sluneční energie, větrné, vodní a geotermální energie a energie prostředí.;
- dosahování energetických úspor a zvyšování podílu obnovitelných zdrojů energie (regulace otopné soustavy, udržitelné a nízkoemisní zdroje vytápění, zateplování, rekuperace tepla, kombinovaná výroba tepla a energetické úspory v osvětlení a výrobních zařízeních);
- podpora zapojení podniků a obcí do komunitní energetiky;
- animace podnikatelského potenciálu na venkově skrze budování dlouhodobě udržitelné infrastruktury obcí, měst a dobrovolných svazků obcí.





Specifický cíl 7 Podpořit strategické plánování na lokální úrovni

Rozvojová potřeba: H. Podpora strategického plánování

Opatření 7.1. Podpora tvorby a aktualizace strategických dokumentů obcí

Rozvojová potřeba: H. Podpora strategického plánování

Metodická podpora obcí při strategickém plánování jejich rozvoje je důležitým faktorem vedoucím ke zkvalitňování řízení veřejné správy a efektivnímu hospodaření obcí. Cílem opatření je podpora tvorby nových strategických dokumentů a aktualizace dokumentů stávajících. MAS bude v tomto opatření hrát roli animátora a metodika.

Podporované aktivity:

- tvorba nových strategických dokumentů;
- aktualizace stávajících dokumentů.

Opatření 7.2. Rozvoj SMART přístupu na lokální úrovni

Rozvojová potřeba: H. Podpora strategického plánování

SMART přístupem se rozumí moderní přístup k regionálnímu rozvoji, který je naplněn inovativními principy investičních i neinvestičních projektů. MAS jižní Moravy ve spolupráci s Regionální rozvojovou agenturou jižní Moravy vytvořila seznam SMART řešení pro MAS Jihomoravského kraje, který nabízí seznam námětů k udržitelnému rozvoji měst a obcí. MAS bude v tomto opatření hrát roli animátora.

Seznam SMART pro MAS JMK je umístěn na úložišti: <https://slavkovskebojiste.cz/strategie-2014-2020/priprava-sclld-2021-2027/>

Podporované aktivity:

- inovativní řešení v oblasti bezpečnosti dopravy (cyklobox, chytrý přechod pro chodce, nabíjecí stanice pro elektrokola);
- inovativní řešení v oblasti digitalizace (digitální úřední deska, chytré zastávky, parkování, geoportál, pasporyt obecních zařízení, vysokorychlostní internet)
- inovativní řešení v oblasti energetických úspor (světelné střechy, energetický management, veřejné osvětlení, fotovoltaika, komunitní energetika, tepelná čerpadla)
- inovativní řešení v oblasti komunitní spolupráce (topotéka, participativní rozpočet, komunitní plánování)
- inovativní řešení v oblasti odpadového hospodářství (flexibilní svaz odpadu, motivační svaz odpadu)
- inovativní řešení v oblasti péče o krajinu (protierozní opatření v krajině)
- využití vody (zelené fasády, střechy, využití šedých vod, retenční nádrže na srážkové vody)





3.2 Vazba na Strategii regionálního rozvoje ČR 21+

Tabulka 6: Naplňování SRR ČR 21+ prostřednictvím opatření Strategického rámce SCLLD

Specifické cíle	Opatření Strategického rámce	Specifický cíl SRR ČR 21+
1. Posílit dostupnost a kvalitu předškolního, základního vzdělávání	1.1. Podpora předškolního vzdělávání	1.3: Zajistit občanskou vybavenost v dostatečném rozsahu a dostupnosti v jádrech metropolitních oblastí, suburbíích i v širším zázemí a omezit riziko vzniku sociální polarizace a segregovaných či vyloučených lokalit. 3.3: Zlepšit dostupnost služeb v regionálních centrech i v jejich venkovském zázemí s důrazem na kulturní dědictví, péči o památky a místní specifika a reagovat na problémy spojené se stárnutím a existencí či vznikem sociálně vyloučených lokalit
	1.2. Zkvalitňování výuky na základních školách	1.3: Zajistit občanskou vybavenost v dostatečném rozsahu a dostupnosti v jádrech metropolitních oblastí, suburbíích i v širším zázemí a omezit riziko vzniku sociální polarizace a segregovaných či vyloučených lokalit. 3.3: Zlepšit dostupnost služeb v regionálních centrech i v jejich venkovském zázemí s důrazem na kulturní dědictví, péči o památky a místní specifika a reagovat na problémy spojené se stárnutím a existencí či vznikem sociálně vyloučených lokalit
	1.3. Podpora vzdělávacích institucí	1.3: Zajistit občanskou vybavenost v dostatečném rozsahu a dostupnosti v jádrech metropolitních oblastí, suburbíích i v širším zázemí a omezit riziko vzniku sociální polarizace a segregovaných či vyloučených lokalit. 3.3: Zlepšit dostupnost služeb v regionálních centrech i v jejich venkovském zázemí s důrazem na kulturní dědictví, péči o památky a místní specifika a reagovat na problémy spojené se stárnutím a existencí či vznikem sociálně vyloučených lokalit
2. Zajistit dostatečné kapacity sociálních služeb a zlepšit podmínky osob ohrožených sociálním vyloučením	2.1. Rozvoj sociálních služeb	1.3: Zajistit občanskou vybavenost v dostatečném rozsahu a dostupnosti v jádrech metropolitních oblastí, suburbíích i v širším zázemí a omezit riziko vzniku sociální polarizace a segregovaných či vyloučených lokalit. 3.3: Zlepšit dostupnost služeb v regionálních centrech i v jejich venkovském zázemí s důrazem na kulturní dědictví, péči o památky a místní specifika a reagovat na problémy spojené se stárnutím a existencí či vznikem sociálně vyloučených lokalit
	2.2. Posílení sociální práce v obcích	1.3: Zajistit občanskou vybavenost v dostatečném rozsahu a dostupnosti v jádrech metropolitních oblastí, suburbíích i v širším zázemí a omezit riziko vzniku sociální polarizace a segregovaných či vyloučených lokalit.



		3.3: Zlepšit dostupnost služeb v regionálních centrech i v jejich venkovském zázemí s důrazem na kulturní dědictví, péči o památky a místní specifika a reagovat na problémy spojené se stárnutím a existencí či vznikem sociálně vyloučených lokalit
	2.3. Sociálně preventivní aktivity	1.3: Zajistit občanskou vybavenost v dostatečném rozsahu a dostupnosti v jádrech metropolitních oblastí, suburbíích i v širším zázemí a omezit riziko vzniku sociální polarizace a segregovaných či vyloučených lokalit. 3.3: Zlepšit dostupnost služeb v regionálních centrech i v jejich venkovském zázemí s důrazem na kulturní dědictví, péči o památky a místní specifika a reagovat na problémy spojené se stárnutím a existencí či vznikem sociálně vyloučených lokalit
	2.4. Podpora sdílené a neformální péče	1.3: Zajistit občanskou vybavenost v dostatečném rozsahu a dostupnosti v jádrech metropolitních oblastí, suburbíích i v širším zázemí a omezit riziko vzniku sociální polarizace a segregovaných či vyloučených lokalit.
3. Zlepšit podmínky pro trávení volného času, cestovní ruch	3.1. Rozvoj udržitelného cestovního ruchu a doplňkové infrastruktury	1.3: Zajistit občanskou vybavenost v dostatečném rozsahu a dostupnosti v jádrech metropolitních oblastí, suburbíích i v širším zázemí a omezit riziko vzniku sociální polarizace a segregovaných či vyloučených lokalit. 3.1: Vytvořit vhodné podmínky pro diverzifikaci ekonomické základny regionálních center a jejich venkovského zázemí a využití jejich potenciálu a podpořit propojení podnikatelských subjektů ve vztahu k potřebám trhu práce. 3.3: Zlepšit dostupnost služeb v regionálních centrech i v jejich venkovském zázemí s důrazem na kulturní dědictví, péči o památky a místní specifika a reagovat na problémy spojené se stárnutím a existencí či vznikem sociálně vyloučených lokalit
	3.2. Obnova knihoven, kulturních a spolkových zařízení	1.3: Zajistit občanskou vybavenost v dostatečném rozsahu a dostupnosti v jádrech metropolitních oblastí, suburbíích i v širším zázemí a omezit riziko vzniku sociální polarizace a segregovaných či vyloučených lokalit. 3.3: Zlepšit dostupnost služeb v regionálních centrech i v jejich venkovském zázemí s důrazem na kulturní dědictví, péči o památky a místní specifika a reagovat na problémy spojené se stárnutím a existencí či vznikem sociálně vyloučených lokalit
	3.3. Revitalizace kulturních památek a muzeí	1.3: Zajistit občanskou vybavenost v dostatečném rozsahu a dostupnosti v jádrech metropolitních oblastí, suburbíích i v širším zázemí a omezit riziko vzniku sociální polarizace a segregovaných či vyloučených lokalit.



		3.3: Zlepšit dostupnost služeb v regionálních centrech i v jejich venkovském zázemí s důrazem na kulturní dědictví, péči o památky a místní specifika a reagovat na problémy spojené se stárnutím a existencí či vznikem sociálně vyloučených lokalit
	3.4. Rozvoj komunitních aktivit na venkově	3.3: Zlepšit dostupnost služeb v regionálních centrech i v jejich venkovském zázemí s důrazem na kulturní dědictví, péči o památky a místní specifika a reagovat na problémy spojené se stárnutím a existencí či vznikem sociálně vyloučených lokalit
4. Zvýšit konkurenceschopnost a využívání inovací a nových technologií u podnikatelských subjektů v regionu a vytvořit nová pracovní místa	4.1. Posílení zaměstnanosti, podnikání a rozvoje inovací v lokálním prostředí	3.1: Vytvořit vhodné podmínky pro diverzifikaci ekonomické základny regionálních center a jejich venkovského zázemí a využití jejich potenciálu a podpořit propojení podnikatelských subjektů ve vztahu k potřebám trhu práce. 3.3: Zlepšit dostupnost služeb v regionálních centrech i v jejich venkovském zázemí s důrazem na kulturní dědictví, péči o památky a místní specifika a reagovat na problémy spojené se stárnutím a existencí či vznikem sociálně vyloučených lokalit
	4.2. Podpora zaměstnanosti osob ohrožených sociálním vyloučením na trhu práce	3.3: Zlepšit dostupnost služeb v regionálních centrech i v jejich venkovském zázemí s důrazem na kulturní dědictví, péči o památky a místní specifika a reagovat na problémy spojené se stárnutím a existencí či vznikem sociálně vyloučených lokalit
	4.3. Podpora zachování místní a tradiční produkce	3.1: Vytvořit vhodné podmínky pro diverzifikaci ekonomické základny regionálních center a jejich venkovského zázemí a využití jejich potenciálu a podpořit propojení podnikatelských subjektů ve vztahu k potřebám trhu práce.
5. Zvýšit bezpečnost v obcích	5.1. Zvýšení bezpečnosti v rámci infrastruktury pro pěší	1.2: Zlepšit dopravní spojení mezi metropolemi a významnými středoevropskými centry osídlení, posílit kvalitní dopravní spojení mezi metropolemi a jejich zázemím, zvyšovat atraktivitu jiných způsobů dopravy než individuální automobilové dopravy a zlepšovat propojení různých módů dopravy. 3.2 Zlepšit dopravní dostupnost v rámci regionů
	5.2. Zkvalitnění zázemí JSDH v obcích	1.4: Efektivně využívat zastavěné území, omezit zastavování volné krajiny vyvolávané růstem metropolitních území, rozšiřovat a propojovat plochy a hmoty zeleně v intravilánech a zefektivnit hospodaření s vodou a energií v metropolitních územích
	5.3. Zvýšení bezpečnosti a zkvalitnění infrastruktury pro cyklisty	1.2: Zlepšit dopravní spojení mezi metropolemi a významnými středoevropskými centry osídlení, posílit kvalitní dopravní spojení mezi metropolemi a jejich zázemím, zvyšovat atraktivitu jiných způsobů dopravy než individuální automobilové dopravy a zlepšovat propojení různých módů dopravy. 3.2 Zlepšit dopravní dostupnost v rámci regionů



6. Zlepšit prostředí pro život a posílit péči o krajinu	6.1. Zlepšení stavu veřejných prostranství	1.3: Zajistit občanskou vybavenost v dostatečném rozsahu a dostupnosti v jádrech metropolitních oblastí, suburbíích i v širším zázemí a omezit riziko vzniku sociální polarizace a segregovaných či vyloučených lokalit. 1.4: Efektivně využívat zastavěné území, omezit zastavování volné krajiny vyvolávané růstem metropolitních území, rozšiřovat a propojovat plochy a hmoty zeleně v intravilánech a zefektivnit hospodaření s vodou a energií v metropolitních územích.
	6.2. Obnova zeleně a zlepšení vodního režimu v krajině	3.4: Pečovat o prostředí obce a stabilizovat dlouhodobé využívání krajiny a zamezit její degradaci
	6.3. Realizace energetických úspor	1.4: Efektivně využívat zastavěné území, omezit zastavování volné krajiny vyvolávané růstem metropolitních území, rozšiřovat a propojovat plochy a hmoty zeleně v intravilánech a zefektivnit hospodaření s vodou a energií v metropolitních územích
7. Podpořit strategické plánování na lokální úrovni	7.1 Podpora tvorby a aktualizace strategických dokumentů obcí	6.1: Posilovat koordinaci strategického a územního plánování 6.2: Rozvíjet strategické plánování na bázi funkčních regionů a posilovat spolupráci aktérů v území
	7.2. Rozvoj SMART přístupu na lokální úrovni	6.3: Zohledňovat územní dimenzi v rámci sektorových politik a rozvíjet SMART řešení



3.2.1 Soulad cílů Strategického rámce SCLLD s dalšími sektorovými a územně rozvojovými strategickými dokumenty

Kapitola je nepovinná, MAS ji proto nepředkládá k hodnocení.

3.3 Popis integrovaných rysů strategie

Tabulka 7: Matice a popis integrovaných rysů SCLLD MAS Slavkovské bojiště

	Opatření 1.1	Opatření 1.2	Opatření 1.3	Opatření 2.1	Opatření 2.2	Opatření 2.3	Opatření 2.4	Opatření 3.1	Opatření 3.2	Opatření 3.3	Opatření 3.4	Opatření 4.1	Opatření 4.2	Opatření 4.3	Opatření 5.1	Opatření 5.2	Opatření 5.3	Opatření 6.1	Opatření 6.2	Opatření 6.3	Opatření 7.1	Opatření 7.2	
Opatření 1.1	X																						
Opatření 1.2	3	X																					
Opatření 1.3	3	3	X																				
Opatření 2.1	0	0	1	X																			
Opatření 2.2	0	0	1	3	X																		
Opatření 2.3	1	1	2	2	3	X																	
Opatření 2.4	0	0	0	3	3	2	X																
Opatření 3.1	0	0	0	0	0	0	0	X															
Opatření 3.2	3	3	3	0	1	1	1	2	X														
Opatření 3.3	0	0	0	0	0	0	0	3	2	X													
Opatření 3.4	2	2	2	0	0	1	0	1	2	1	X												
Opatření 4.1	0	0	1	0	0	0	0	0	0	0	0	X											
Opatření 4.2	0	0	0	0	0	2	0	0	0	0	2	3	X										
Opatření 4.3	0	0	0	0	0	0	0	1	0	1	0	3	0	X									
Opatření 5.1	0	0	0	0	0	0	0	2	1	1	0	0	0	0	X								
Opatření 5.2	0	0	0	0	0	0	0	0	0	0	1	0	0	0	2	X							
Opatření 5.3	0	0	0	0	0	0	0	2	0	2	0	0	0	0	3	2	X						
Opatření 6.1	1	1	0	0	0	0	0	2	0	2	2	0	0	0	1	1	1	X					
Opatření 6.2	0	0	0	0	0	0	0	0	0	0	0	1	0	0	0	0	1	1	X				
Opatření 6.3	1	1	0	0	0	0	0	0	1	0	0	2	0	0	1	1	0	0	0	X			
Opatření 7.1	3	3	1	2	2	1	2	3	3	3	3	2	2	1	3	3	3	3	3	3	3	X	
Opatření 7.2	2	2	1	2	0	0	0	0	3	2	0	2	0	0	3	3	3	3	2	3	3	3	X



Opatření	Vazba	Souvislost	Popis souvislosti	
Opatření 1.1	1.2	3	Věcná, místní, časová	Dlouhodobá investice do vzdělávání a celkově potenciálu území, zkvalitňování jednoho stupně vzdělávání musí nutně navazovat též na postupné zkvalitňování dalších stupňů, aby nedocházelo ke ztrátě
	1.3	3	Místní, věcná, finanční	Obě opatření se týkají podpory a zkvalitňování vzdělávání v regionu, naplánování a realizace aktivit, které přispívají k propojení a síťování školských zařízení v regionu.
	2.3	1	Věcná, místní	Obě opatření jsou zaměřeny na vzdělávání, socializaci a posílení rodinného a komunitního života
	3.2	3	Věcná, místní	Obě opatření jsou zaměřeny na zkvalitnění předškolního vzdělávání dětí
	3.4	2	Místní	Obě opatření souvisí se začleňováním dětí do komunity
	6.1	1	finanční	Obě opatření směřují ke zkvalitnění prostředí vzdělávací instituce, utvářejí celkový vzhled místa.
	6.3	1	finanční	Chytrým řešením může být uspořeno provoz vzdělávacího zařízení
	7.1	3	Finanční, místní	Efektivní a hospodárné plánování investic týkající se vzdělávací instituce.
	7.2	2	Finanční	Naplánování úspor provozu mateřských škol
Opatření 1.2	1.3	3	Věcná, místní, finanční	Obě opatření se týkají podpory a zkvalitňování vzdělávání v regionu, naplánování a realizace aktivit, které přispívají k propojení a síťování školských zařízení v regionu.
	2.3	1	věcná	Obě opatření jsou zaměřeny na vzdělávání, socializaci a posílení rodinného a komunitního života.
	3.2	3	Věcná, časová, místní	Obě opatření jsou zaměřena na zkvalitnění základního vzdělávání dětí a též při obnově jednotlivých prostor vznikne prostředí, které se bude dávat využít nejen ke kvalitnímu formálnímu i neformálnímu vzdělávání, ale též pro komunitní aktivity, spolkovou činnost ad.
	3.4	2	Věcná, finanční, místní, časové	Obě opatření souvisí se začleňováním dětí do komunity, kdy při obnově prostor vznikne prostředí, které se bude dávat využít nejen ke kvalitnímu formálnímu i neformálnímu vzdělávání, ale též pro komunitní aktivity, setkávání, spolkovou činnost a celkově pro práci s komunitou, která přispěje k sociální inkluzi jedinců.
	6.1	1	Věcné, místní	Obě opatření směřují ke zkvalitnění prostředí vzdělávací instituce, utvářejí celkový vzhled místa.
	6.3	1	Finanční	Chytrým řešením může být uspořeno provoz vzdělávacího zařízení
	7.1	3	Finanční, místní, časové	Efektivní a hospodárné plánování investic týkající se vzdělávací instituce
	7.2	2	Finanční	Naplánování úspor provozu v základních školách pomůže ušetřit finance, které jsou možné využít na další potřeby škol
Opatření 1.3	2.1	1	Věcné, místní	Obě opatření směřují k začlenění dětí ohrožených sociálním vyloučením.
	2.2	1	Věcné, místní	Obě opatření směřují k začlenění dětí ohrožených sociálním vyloučením.
	2.3	2	Věcné, místní, finanční	Obě opatření směřují k začlenění dětí ohrožených sociálním vyloučením.
	3.2	3	Věcné, místní,	Obě opatření přispívají ke vzájemné spolupráci mezi knihovnami, neziskovými organizacemi a dalšími aktéry v území a též po obnově



			finanční, časové	infrastruktury opatření 3.2 dojde k vytvoření vhodných prostor pro setkávání, kooperaci a předávání znalostí a zkušeností.
	3.4	2	Věcné, místní, finanční	Obě opatření přispívají ke vzájemné spolupráci mezi knihovnami, neziskovými organizacemi a dalšími aktéry v území.
	4.1	1	věcné	Vzájemná kooperace přispěje k ujasnění zájmu o budoucí uplatnění na trhu práce
	7.1	1	věcné, místní, organizační	Plánování ve vzdělávání je další formou strategického plánování a jako strategický plán jako takový by měl reflektovat další strategie území.
	7.2	1	organizační	Zefektivnění vzdělávacího systému a zapojení dalších aktérů např. Veřejné správy do plánování a realizace aktivit.
Opatření 2.1	2.2	3	Věcná, místní	Provozba registrovaných a neregistrovaných sociálních služeb, přenos informací, kooperace. Obě opatření směřují k posílení sociálních služeb v území a lepší dostupnosti služeb k uživatelům.
	2.3	2	Místní věcná, finanční	Posílení vazeb mezi formálními a neformálními sociálními službami,
	2.4	3	Místní, věcná, finanční	Posílení vazeb mezi formálními a neformálními sociálními službami
	7.1	2	Finanční	Obě opatření se týkají plánování.
	7.2	2	Finanční, organizační	Zefektivnění fungování veřejné správy a poskytovatelů sociálních služeb.
Opatření 2.2	2.3	3	Věcné, místní	Rozšíření sociálních služeb, zefektivnění přístupu k sociálním službám znevýhodněným skupinám obyvatel.
	2.4	3	Místní, organizační	Zefektivnění komunikace s potřebnými skupinami obyvatel a zprostředkování sociálních služeb potřebným skupinám
	3.2	1	Místní, věcné	Obě opatření směřují k zaměstnávání znevýhodněných lidí, nezaměstnaných osob.
	7.1	2	Finanční, věcné, místní	Plánování a následná realizace aktivit, jež by přispěly ke zlepšení sociální situace potřebných obyvatel
Opatření 2.3	2.4	2	Věcné, místní	Začlenění sociálně a zdravotně znevýhodněných a zefektivnění přístupu ke sdílené a neformální péči, usnadnění života potřebným skupinám obyvatel a odlehčení rodinným příslušníkům.
	3.2	1	Věcné, místní	Zapojení knihoven do edukačních aktivit, využívání nových prostor pro vzdělávání a setkávání v komunitě.
	3.4	1	Věcná, finanční, místní	Vzdělávání komunity, obě opatření směřují k předejití sociálnímu vyloučení a rozšiřování povědomí komunity.
	4.2	2	Věcné	Obě opatření směřují k zaměstnávání znevýhodněných lidí, nezaměstnaných osob.
	7.1	1	Věcná, místní	Reflektování potřeb a aktivit ve strategických dokumentech.
Opatření 2.4	3.2	1	Věcná, místní	Obě opatření směřují ke zvýšení zaměstnanosti znevýhodněných osob.
	7.1	2	Věcné, místní, finanční	Reflektování potřeb a aktivit ve strategických dokumentech.



Opatření 3.1	3.2	2	Věcná, místní	Obě opatření se týkají volnočasové infrastruktury a trávení volného času komunity.
	3.3	3	Věcná, místní, časová	Obě opatření se týkají volnočasové infrastruktury a trávení volného času komunity.
	3.4	1	Věcná, místní	Obě opatření se týkají volnočasové infrastruktury a trávení volného času komunity.
	4.3	3	Věcná, místní, časová, finanční	Prezentace místní produkce přispěje k posílení cestovního ruchu a naopak.
	5.1	2	Věcná, místní	Bezpečná pěší infrastruktura a šetrné formy dopravy jsou nedílnou součástí infrastruktury cestovního ruchu.
	5.3	2	Věcná, místní	Dobrá cyklistická infrastruktura přispěje k posílení cestovního ruchu a zvýšení návštěvnosti.
	6.1	2	Věcná, místní, finanční	Upravený vzhled obcí má vliv na návštěvnost a rozvoj cestovního ruchu.
	7.1	3	Věcná, místní, finanční	Reflektování potřeb a aktivit ve strategických dokumentech.
Opatření 3.2	3.3	2	Věcná, místní	Obě opatření se týkají volnočasové infrastruktury a trávení volného času komunity.
	3.4	2	Věcná, místní	Obě opatření se týkají volnočasové infrastruktury a trávení volného času komunity.
	5.1	1	Věcná, místní	Zvýšení bezpečnosti pěší dopravy přispěje k lepšímu zpřístupnění kulturní, spolkové a vzdělávací infrastruktury.
	6.3	1	Finanční	Úspory provozu veřejných budov.
	7.1	3	Věcná, místní, finanční	Reflektování potřeb a aktivit ve strategických dokumentech.
	7.2	3	Finanční	Úspory provozu veřejných budov.
Opatření 3.3	3.4	1	Věcná, místní	Zvýšení návštěvnosti kulturních památek a muzeí v souvislosti s pořádáním komunitních aktivit.
	4.3	1	Věcná, místní	Propagace místní produkce u návštěvnických atrakcí
	5.1	1	Věcná, místní	Kvalitní infrastruktura zvýší atraktivitu památek pro návštěvníky
	5.3	2	Věcná, místní	Kvalitní infrastruktura zvýší atraktivitu památek pro návštěvníky
	6.1	2	Věcná, místní	Kvalitní infrastruktura zvýší atraktivitu památek pro návštěvníky
	7.1	3	Věcná, místní, finanční	Reflektování potřeb a aktivit ve strategických dokumentech.
	7.2	2	Finanční	Chytrá řešení provozu památek a muzeí mohou přispět k úsporám
Opatření 3.4	4.2	2	Věcná, místní	Zapojení sociálně znevýhodněných osob do fungování komunity
	5.2	1	Věcná, místní	Vazba komunitní práce a JSDH – jedním z nositelů a organizátorů komunitních aktivit.



	6.1	2	Věcná, místní	Veřejná prostranství jsou jedním z prostor pro pořádání komunitních aktivit.
	7.1	3	Místní, finanční	Plánování aktivit a zkvalitňování komunitního života
Opatření 4.1	4.2	3	Věcné	Obě opatření směřují k podpoře zaměstnanosti
	4.3	3	Věcné, místní	Podpora podnikatelské činnosti bude mít vliv na místní produkci
	6.2	1	Věcné, místní	Inovace v podnikání a a zemědělských podnikatelnů mohou mít kladný vliv na zlepšení stavu krajiny.
	6.3	2	Místní, finanční	Obě opatření směřují k inovacím v podnikání.
	7.1	2	Místní, finanční	Plánování podpory podnikatelů ze strany obce.
	7.2	2	Místní, finanční	Podpora inovací v podnikání
Opatření 4.2	7.1	2	Místní, finanční	Plánování aktivit vedoucích ke zlepšení postavení osob ohrožených soc. Vyloučením na trhu práce
Opatření 4.3	7.1	1	Místní, finanční	Plánování aktivit vedoucích k podpoře místní produkce
Opatření 5.1	5.2	2	Věcná, místní	Obě opatření směřují ke zvýšení bezpečnosti obyvatel
	5.3	3	Věcná, místní	Obě opatření směřují ke zvýšení bezpečnosti obyvatel
	6.1	1	Místní, finanční, věcná	Zvýšení atraktivního vzhledu obce a komplexní úprava obecních prostor též přispívá k bezpečnosti obyvatel.
	6.3	1	Místní, finanční	Inovativní dopravně bezpečnostní prvky
	7.1	3	Místní, finanční	Plánování aktivit vedoucích ke zvýšení bezpečnosti pro pěší
	7.2	3	Místní, finanční	Inovativní dopravně bezpečnostní prvky
Opatření 5.2	5.3	2	Věcné, místní	Obě opatření směřují ke zvýšení bezpečnosti obyvatel
	6.1	1	Místní, věcné	Zkvalitnění vzhledu obce, zdroje požární vody bývají často dalším vodním prvkem v intravilánu obce, který po revitalizaci může doplňovat a utvářet vzhled veřejných prostranství.
	6.3	1	Místní, finanční	Úspory provozu veřejných budov
	7.1	3	Místní, finanční	Plánování aktivit vedoucích ke zvýšení bezpečnosti
	7.2	3	Místní, finanční	Chytrá řešení provozu hasiček mohou přispět k úsporám.
Opatření	6.1	1	Místní, věcné	Zvýšení bezpečnosti v rámci veřejného prostoru obce



	6.2	1	Věcné, místní	Zlepšení prostupnosti krajiny.
	7.1	3	Místní, finanční	Plánování aktivit vedoucích ke zvýšení bezpečnosti
	7.2	3	Místní, věcné, finanční	Inovace při výstavbě cyklostezek – cykloboxy, nabíjecí stanice pro elektrokola
Opatření 6.1	6.2	1	Věcné, místní	Obě opatření směřují ke zkvalitnění životního prostředí.
	7.1	3	Místní, finanční	Reflektování potřeb a aktivit ve strategických dokumentech.
	7.2	3	Místní, finanční	Chytrá zelenomodrá infrastruktura
Opatření 6.2	7.1	3	Místní, finanční	Plánovací aktivity obcí v extravilánu
	7.2	2	Místní, finanční	Inovativní aktivity v extravilánu, které přispějí ke zlepšení životního prostředí
Opatření 6.3	7.1	3	Místní, finanční	Plánování obcí směrem k úsporám energií např. U veřejných budov
	7.2	3	Místní, finanční	Chytré energetické úspory
Opatření 7.1	7.2	3	Místní, finanční	Plánování a začlenění inovativních prvků do chystaných projektů obcí

Pozn.: 0 = žádná vazba mezi opatřeními, 1 = slabá vazba, 2 = středně silná vazba, 3 = silná vazba

3.4 Popis inovativních rysů strategie

Kapitola je nepovinná, MAS ji proto nepředkládá k hodnocení.





4. Implementační část

4.1 Popis řízení včetně řídicí a realizační struktury MAS

MAS Slavkovské bojiště má v souladu s podmínkami pro standardizaci uvedenými v MPIN ustaveny tzv. povinné orgány, jejichž činnost a pravomoci jsou podrobně uvedeny ve Stanovách MAS Slavkovské bojiště.

MAS Slavkovské bojiště je spolkem podle zákona č. 89/2012 Sb., občanský zákoník, v platném znění. Jde o místní partnerství tvořené fyzickými a právními osobami (členy) hájícími veřejné a soukromé socioekonomické zájmy působícími na území obcí s rozšířenou působností Šlapanice, Slavkov u Brna, Židlochovice a Bučovice, které vyslovily souhlas s realizací SCLLD 21+ MAS Slavkovské bojiště na svém území.

Účelem spolku je podpora udržitelného rozvoje v územní působnosti spolku ve prospěch místního partnerství měst a obcí, neziskových organizací, drobných podnikatelů, malých a středních podniků a dalších subjektů působících v území, prostřednictvím vlastní činnosti a realizace rozvojových koncepcí a strategií.

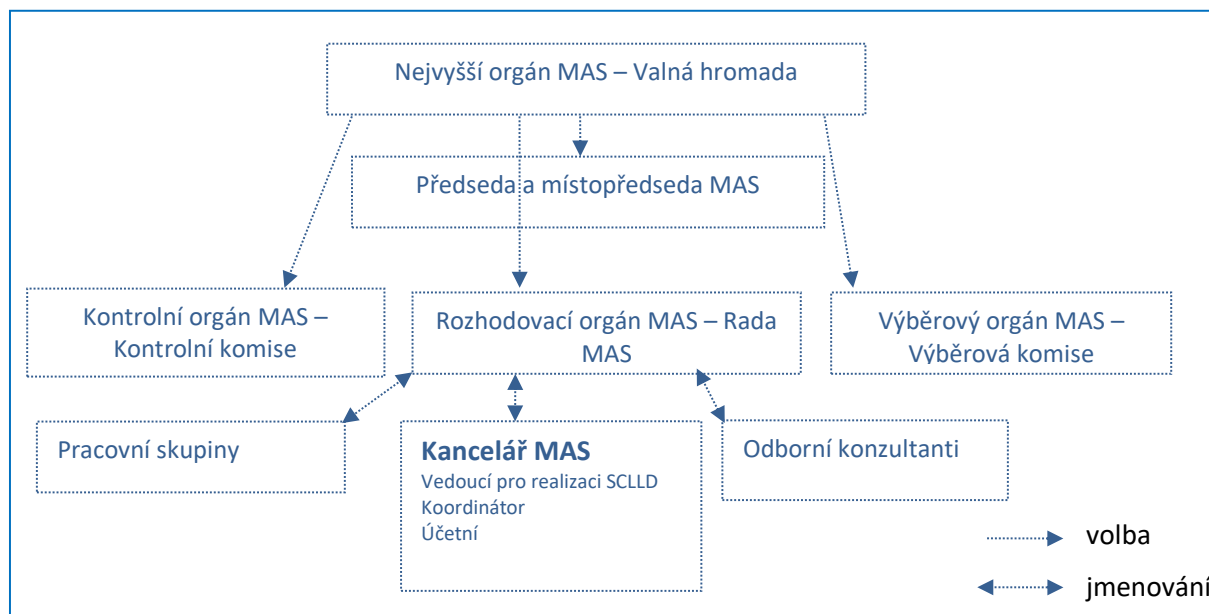
Místní akční skupina má v současné době 41 členů, z nichž 5 je zástupců veřejného sektoru, z toho 4 zástupci obcí a dobrovolných svazků obcí a 1 příspěvková organizace, 22 členů reprezentuje nestátní neziskové organizace, dále je v MAS zapojeno 5 soukromých osob a 9 členů zastupuje podnikatelské subjekty.

Členové MAS jsou rozděleni do šesti zájmových skupin podle předmětu své činnosti: Místní samospráva, Zemědělství, výroba a služby, Sport a volný čas, Vzdělávání a kultura, Aktivity pro rodiny, Hasiči.

K zajištění své činnosti si MAS vytvořila organizační strukturu (viz obr.), která popisuje, které orgány a funkce byly personálně obsazeny volbou valné hromady a které jmenováním. Valná hromada je nejvyšším orgánem MAS Slavkovské bojiště, která volí předsedu, místopředsedu – statutární orgány MAS a členy rady a komisí. Pro účast v pracovních skupinách stačí projevit zájem jednotlivých členů MAS. Možnost vstupu do MAS je otevřena všem zájemcům o rozvoj na území MAS. Podmínky členství v MAS a podrobnější informace o orgánech MAS Slavkovské bojiště jsou popsány ve stanovách spolku.



Obrázek 4 Organizační struktura MAS Slavkovské bojiště



MAS má zřízenou kancelář MAS a má pověřeného zaměstnance na pozici vedoucího zaměstnance pro realizaci SCLLD, který je schválen rozhodovacím orgánem MAS, a zodpovídá za realizaci SCLLD.

Statutárním zástupcem MAS je předseda Rady spolku.

Kontakty na pracovníky a statutárního zástupce MAS jsou zveřejněny na webu MAS (<https://slavkovskebojiste.cz/kontakty/>).

Veškeré podrobnosti jsou uvedeny ve Stanovách MAS (<https://slavkovskebojiste.cz/o-nas/dokumenty/>). Způsoby jednání jednotlivých povinných orgánů MAS jsou upraveny příslušnými jednacími řády, které jsou (v aktuální i archivní verzi) zveřejněny na webu MAS: <https://slavkovskebojiste.cz/o-nas/dokumenty/>.

O své činnosti MAS pravidelně informuje prostřednictvím webové stránky www.slavkovskebojiste.cz. Dále o své činnosti MAS informuje prostřednictvím obecních zpravodajů, obecních webových stránek, výročních zpráv a vlastních zpravodajů a informačních letáků.

Případná realizace jednotlivých programových rámců SCLLD se bude řídit příslušnou dokumentací zpracovanou dle požadavků příslušného ŘO.



4.2 Popis animačních aktivit

Animace jsou základem úspěchu každé MAS, a proto MAS jižní Moravy vytvořily ve spolupráci s Agenturou GaREP vytvořily *Katalog animačních činností*, který je k dispozici na úložišti: <https://slavkovskebojiste.cz/strategie-2014-2020/priprava-sclld-2021-2027/>

Realizace strategie je založena na spolupráci, na „místním partnerství“, na propojování území s dalšími subjekty zvenku, např. při uplatňování inovací a propojování různých témat. MAS se opírá o principy metody LEADER:

- přístup „zdola nahoru“;
- partnerství veřejných a soukromých subjektů;
- tvorba místní rozvojové strategie;
- integrované a vícesektorové akce;
- inovativnost v řešení problémů venkovských regionů;
- síťování a výměna zkušeností mezi aktéry rozvoje;
- spolupráce v rámci společných projektů místních akčních skupin v rámci státu, EU a dalších zemí.

Animace je nutným prostředkem, jak tyto principy naplnit, vytěžit z místní komunity a území maximum pro potřeby rozvoje regionu a naplnění místních potřeb.

Za dobu 10 let působení v regionu MAS vybudovala stabilní členskou základnu, ale i síť dalších kontaktů v území. Nejlepší spolupráce dosahuje MAS s obcemi, zástupci obcí se pravidelně účastní valných hromad MAS nebo exkurzí a vzdělávacích akcí MAS pořádaných nebo zástupci MAS se účastní exkurzí pořádaných svazky obcí. Obcím na území MAS pomáhá s tvorbou jejich rozvojových dokumentů. MAS podněcuje obce v zavádění inovativních řešení, např. tvorbou nových strategických dokumentů jako je Klimatický plán. Dále je na výborné úrovni spolupráce s neziskovými organizacemi, školami prostřednictvím realizace místních akčních plánů nebo „šablon“. Podnikatelské subjekty navázaly spolupráci díky výzvám MAS z programu rozvoje venkova, některé z nich se staly členy MAS.

Díky tomuto „místnímu partnerství“ může MAS rozvíjet svoji animační činnost, která se v minulém období sestávala z pravidelných aktivit jako např. pořádání školení k vyhlášeným výzvám MAS, informování veřejnosti o aktivitách MAS prostřednictvím webových a facebookových stránek, vydáváním zpravodajů. Důležité bylo osobní setkání s konkrétními starosty, žadateli a jejich konkrétními potřebami a problémy. Kromě toho MAS realizací vlastních projektů spolupráce nabízela podporu v území pro další cílové skupiny, např. zavedením regionální značky nebo realizací „šablon pro NNO“, pořádáním trhů, aj.

I realizace nové strategie je založena na spolupráci aktérů z celého území. V rámci přípravy nové SCLLD, při střednědobé evaluaci, probíhají setkání nejen s partnery MAS, ale také se širší základnou aktérů v území. Prostřednictvím různých řízených rozhovorů, či facilitovaných setkání jsou ze strany zástupců z území získávány jejich potřeby, dochází ke zhodnocení naplnění definovaných potřeb i k jejich aktualizaci. Takto MAS může reagovat na aktuální problémy např. s pandemií Covid-19. MAS okamžitě zahájila pomoc místním podnikatelům založením nových forem podpory „**Slavkovského tržiště**“, zavedením regionální značky **BRNĚNSKO originální produkt** a iniciativou **Podnikni to!**

Také v průběhu nového programového období bude MAS Slavkovské bojiště pokračovat v těchto komunitních jednáních a workshopech. Jejich důležitost je zjevná, výstupy z nich ukazují na to, zda v daném období jsou SCLLD či podmínky výzev nastaveny reálně a adekvátně ke stavu a aktuálním potřebám území.

Kontakty MAS se neomezují pouze na její území. MAS je členem krajské sítě MAS Jihomoravského kraje, manažerka je členkou výboru. Pravidelně se jako zástupce KS NS MAS



JMK účastní jednání Regionální stálé konference, MAS spolupracuje s kanceláří ITI Brněnské aglomerace (celé území MAS je zahrnuto v ITI pro nové období), MAS ve spolupráci s dalšími partnery (obcí Hrušky) vstoupila do spolupráce se zahraničním partnerem MAS Mostviertel v Rakousku. V rámci krajské sítě je navázána dobrá spolupráce s krajským úřadem JMK, odborem regionálního rozvoje, který byl partnerem krajské sítě MAS v přeshraničním projektu spolupráce.

4.3 Popis spolupráce mezi MAS na národní a mezinárodní úrovni a přeshraniční spolupráce

Kapitola je nepovinná, MAS ji proto nepředkládá k hodnocení.

4.4 Popis monitoringu a evaluace strategie

MAS Slavkovské bojiště, z.s. bude provádět monitorovací a evaluační činnosti v souladu s metodickým pokynem pro využití integrovaných nástrojů a regionálních akčních plánů v programovém období 2021–2027 a v souladu s doplňujícími metodickými instrukcemi Ministerstva pro místní rozvoj, odboru regionální politiky.

Pro sledování a vyhodnocování plnění jednotlivých opatření/fiche Akčního plánu budou ze strany jednotlivých ŘO stanoveny povinné indikátory z NČI¹. Hodnoty těchto indikátorů budou sledovány v monitorovacím systému.

Monitorováním SCLLD bude sledováno čerpání rozpočtových prostředků, financované činnosti a údaje o výstupech na úrovni realizace projektů a plnění cílů SCLLD.

- věcné plnění SCLLD (dominantní metodou je zde především sledování plnění indikátorů);
- čerpání prostředků v čase a podle zdrojů financování (dodržování finančního plánu, rozložení finančních prostředků, spolufinancování atd.);
- shromažďování a vyhodnocování poznatků o způsobech provádění SCLLD, včetně poznatků o realizaci publicity, propagačních a animačních činností.

Kromě povinných monitorovacích a evaluačních činností bude MAS Slavkovské bojiště, z.s. podobně jako v minulém programovém období provádět vlastní aktivity související s vyhodnocováním naplňování strategie.

Evaluace má přispívat k účinnějšímu naplnění SCLLD. MAS bude vyhodnocovat plnění cílů v návaznosti na monitoring projektů realizace SCLLD. Jako vstupní informace bude používat především monitorovací indikátory a zabývat se hodnocením výsledků a dopadů, které realizace strategie přinesla.

Na základě průběžné evaluace jsou také připravovány výzvy MAS a jejich přesné zacílení, např. výběr jen některých aktivit v rámci opatření programového rámce do dané výzvy. Průběžná evaluace je prováděna minimálně jednou ročně.

Hlavními orgány MAS Slavkovské bojiště, z.s. zodpovědnými za monitoring a evaluační aktivity jsou kancelář MAS a kontrolní komise.

4.4.1 Indikátory na úrovni strategických cílů Strategického rámce SCLLD

Dané indikátory jsou uvedeny ve Strategickém rámci (viz kap. 3.1).

4.5 Analýza rizik

Kapitola je nepovinná, MAS ji proto nepředkládá k hodnocení.

1 Národní číselník indikátorů



5. Povinná příloha – Čestné prohlášení

Čestně prohlašuji, že údaje a informace uvedené v žádosti o podporu strategie Komunitně vedeného místního rozvoje pro období 2021–2027 (Koncepční část) jsou pravdivé. Rovněž čestně prohlašuji, že údaje uvedené v žádosti o podporu strategie Komunitně vedeného místního rozvoje pro období 2021–2027 (Koncepční část) jsou shodné s údaji poskytnutými v rámci procesu kontroly dodržování standardů MAS.

V Hruškách dne

.....
Statutární zástupce MAS Slavkovské bojiště, z.s.

Jan Kauf